

T.C.
ÇUKUROVA ÜNİVERSİTESİ
ZİRAAT FAKÜLTESİ
2022 YILI
BİRİM FAALİYET RAPORU

ADANA
OCAK 2023

BİRİM YÖNETİCİSİ SUNUŞU	3
I. GENEL BİLGİLER	4
A.MİSYON VE VİZYON	5
B.YETKİ, GÖREV VE SORUMLULUKLAR	6
C. İDAREYE İLİŞKİN BİLGİLER	7
1.Fiziksel Yapı	7
2-Örgüt Yapısı	7
a. Akademik Yapı	7
b-İdari Yapı	7
3-Bilgi ve Teknolojik Kaynaklar	8
4-İnsan Kaynakları	9
a. Akademik Personel	9
b- İdari Personel	9
5- Sunulan Hizmetler	12
a-Eğitim Öğretim Hizmetleri	12
b-Araştırma ve Geliştirme Hizmetleri	15
6-Yönetim ve İç Kontrol Sistemi	15
II-AMAÇ VE HEDEFLER	16
a-Birimin Amaç ve Hedefleri	16
b-Temel Politikalar ve Öncelikler	16
III-FAALİYETLERE İLİŞKİN BİLGİ VE DEĞERLENDİRMELER	17
A-Mali Bilgiler	17
1-Bütçe Uygulama Sonuçları	17
B-Performans Bilgileri	17
1-Faaliyet ve Proje Bilgileri	17
2-Performans Sonuçları Tablosu	19
IV-KURUMSAL KABİLİYET VE KAPASİTESİNİN DEĞERLENDİRİLMESİ	20
A-ÜSTÜNLÜKLER	21
B-ZAYIFLIKLAR	21
C-DEĞERLENDİRME	21
EKLER	22
EK-1 HARCAMA YETKİLİSİ İÇ KONTROL GÜVENCE BEYANI	22
	23
	24

SUNUŞ

26.01.1967 tarihinde A.Ü. Z. F Dekanı Prof. Dr. Sabahattin ÖZBEK' in önerisi ve genel kurul kararı ile Adana'da yeni bir Ziraat Fakültesi kurulması kararlaştırılmış ve 31.03.1967 tarihinde A. Ü. Senatosu tarafından onaylanmıştır. 06.05.1967 tarihinde kararın Milli Eğitim Bakanı tarafından onanması sonucunda 25.05.1967 tarihinde A. Ü. Z. F.'de görev yapan 6 profesör ve 2 doçent kurucu olarak görevlendirilmişler ve 21.06.1967 tarihinde senato temsilcileri seçilmiş ilk yönetim kurulu oluşturulmuştur. 03.02.1969 tarihinde TBMM'de kuruluş yasası kabul edilmiş, 13.02.1969 tarihinde kuruluş kadroları ve 12.02.1970 tarihinde de ilk bütçesi onaylanmıştır. 17.03.1970 tarihinde kürsüler kurularak yöneticileri seçilmiş ve ilk asistanlar ile memurlar alınmıştır. Öğretim ve sınav yönetmeliği kabul edilerek 30.07.1970 tarihinde Resmi Gazete'de yayınlanmıştır.

Ziraat Fakültesinin etkinliklerine başlayabilmesi için ilk mekan, Adana Ziraat Meslek Okulunun 17.08.1970 tarihinde yapılan bir sözleşme ile Tarım Bakanlığı'ndan geçici olarak alınmasıyla sağlanmıştır. Fakülte arazisinin seçimi için bir komisyon kurulmuş, bu komisyonun hazırladığı rapor doğrultusunda değişik seçenekler arasından belirlenen arazi (günümüzde Çukurova Üniversitesi yerleşme alanı) Ziraat Fakültesi arazisi olarak tescil ettirilmiş ve kamulaştırılmıştır.

Atatürk Üniversitesi'ne bağlı olarak 1972 yılında 1578 Sayılı Kanuna göre Adana'da kurulmuş bulunan "Atatürk Üniversitesi Adana Tıp Fakültesi" ile "Ankara Üniversitesi Adana Ziraat Fakültesi" 30.11.1973 tarihinde 1786 sayılı yasa ile birleşerek Çukurova Üniversitesi'ni oluşturmuşlardır.

Fakültemiz; bilginin keşfedilmesine, yenilikçi ve evrensel akademik faaliyetlerin geliştirilmesine özen gösteren bir kurumdur. Kuruluşundan günümüze kadar geçen 50 yıllık süre içerisinde, eğitim öğretim ve araştırma alanlarındaki başarıları ve topluma katkıları ile ülkemizdeki gelişmiş Ziraat Fakülteleri arasındaki yerini almıştır. Çukurova Üniversitesi Ziraat Fakültesi 2020 Yılı Birim Faaliyet Raporu, Rektörlüğümüzün vermiş olduğu formata göre hazırlanarak ekte sunulmuştur. Genel bilgiler başlığı altında Fakültemizin Misyon ve Vizyonu, Eğitim-Öğretim ve sosyal-kültürel alanlar belirtilmiştir. Birimimizin Yetki, Görev ve Sorumlulukları Harcama Yetkisi verilmiş olan Dekanın kanuni görev ve sorumlulukları esas alınarak belirtilmiştir. Fakültemizin alt yapı, personel, öğrenci, yayın ve projelerine ait son istatistiki verilerin sunulduğu raporda, Fakültenin hizmetleri ve mevcut iç kontrol sistemlerine de değinilmiştir. Harcamalara ilişkin rakamsal verilerin sunulduğu raporda ayrıca kurumun amacına ulaşması ve hedeflerini gerçekleştirmesi için gereksinim duyduğu bütçe tutarları

ayrıntılı olarak sunulmuştur. Raporda fakültemizin amaç ve hedefleri ve kurumsal kabiliyet ve kapasitesi belirlenmiştir. Katılımcı bir anlayışla gerçekleştirilen Faaliyet Raporunun hazırlanmasında emeđi, desteđi ve katkısı olan herkese teŖekkürlerimi sunuyorum, gelecek yılların daha başarılı ve yüksek performans sağlayacak şekilde gerçekleşmesini diliyorum.

Prof. Dr. Salih KAFKAS

Dekan

I- GENEL BİLGİLER

A- Misyon ve Vizyon

Misyon

Tarımsal alanda sürdürülebilirlik ve etik ilkeler çerçevesinde yeni bilgi, teknoloji ve ürün geliştirilmesine katkıda bulunarak, çağdaş öğrenme ve ilerleme ortamı oluşturup ülkeye ve insanlığa hizmet etmek.

Vizyon

Tarımsal doğal kaynakları akılcı kullanan, çevreye ve etik değerlere duyarlı, nitelikli araştırmalarla beslenen uygulamalı eğitime odaklı, dinamik bir akademik ortam yaratarak ulusal ve uluslararası düzeyde öncü ve tanınır bir fakülte olmak.

B- Yetki, Görev ve Sorumluluklar

YETKİ:

- a. **AKADEMİK** : 2547 Sayılı Kanun ve bu Kanuna dayalı olarak düzenlenen diğer ikincil mevzuat,
- b. **İDARİ** : 657 Sayılı Devlet Memurları Kanunu ve 2914 Sayılı Yüksek Öğretim Personel Kanunu ile bu kanunlara dayalı olarak düzenlenen mevzuat,
- c. **MALİ**: 5018 Sayılı Kamu Mali Yönetimi ve Kontrol Kanunu, 4734 Sayılı Kamu İhale Kanunu ve 4735 Sayılı Kamu İhale Sözleşmeleri Kanunu,

GÖREV:

Fakültenin ve Bölümlerinin temsilcisi olan Dekan, 2547 Sayılı Kanunun değişik 16. maddesi (b) fıkrasında belirtilen;

1. Fakülte kurullarına başkanlık etmek, fakülte kurullarının kararlarını uygulamak ve fakülte birimleri arasında düzenli çalışmayı sağlamak,
2. Her öğretim yılı sonunda ve istendiğinde fakültenin genel durumu ve işleyişi hakkında rektöre rapor vermek,
3. Fakültenin ödenek ve kadro ihtiyaçlarını gerekçesi ile birlikte rektörlüğe bildirmek, fakültenin bütçesi ile ilgili öneriyi fakülte yönetim kurulunun da görüşünü aldıktan sonra rektörlüğe sunmak,
4. Fakültenin birimleri ve her düzeydeki personeli üzerinde genel gözetim ve denetim görevini yapmak,
5. Bu kanun ile kendisine verilen diğer görevleri yapmaktır.

SORUMLULUKLAR:

Dekan,

Fakültenin ve baęlı birimlerin öğretim kapasitesinin rasyonel bir şekilde kullanılmasında ve geliştirilmesinde gerektięi zaman güvenlik önlemlerinin alınmasında, öğrencilere gerekli sosyal hizmetlerin sağlanmasında, eğitim-öğretim, bilimsel araştırma ve yayım faaliyetlerinin düzenli bir şekilde yürütülmesinde, bütün faaliyetlerin gözetim ve denetiminin yapılmasında, takip ve kontrol edilmesinde ve sonuçlarının alınmasında rektöre karşı birinci derecede sorumludur.

C- İDAREYE İLİŞKİN BİLGİLER

1- Fiziksel Yapı

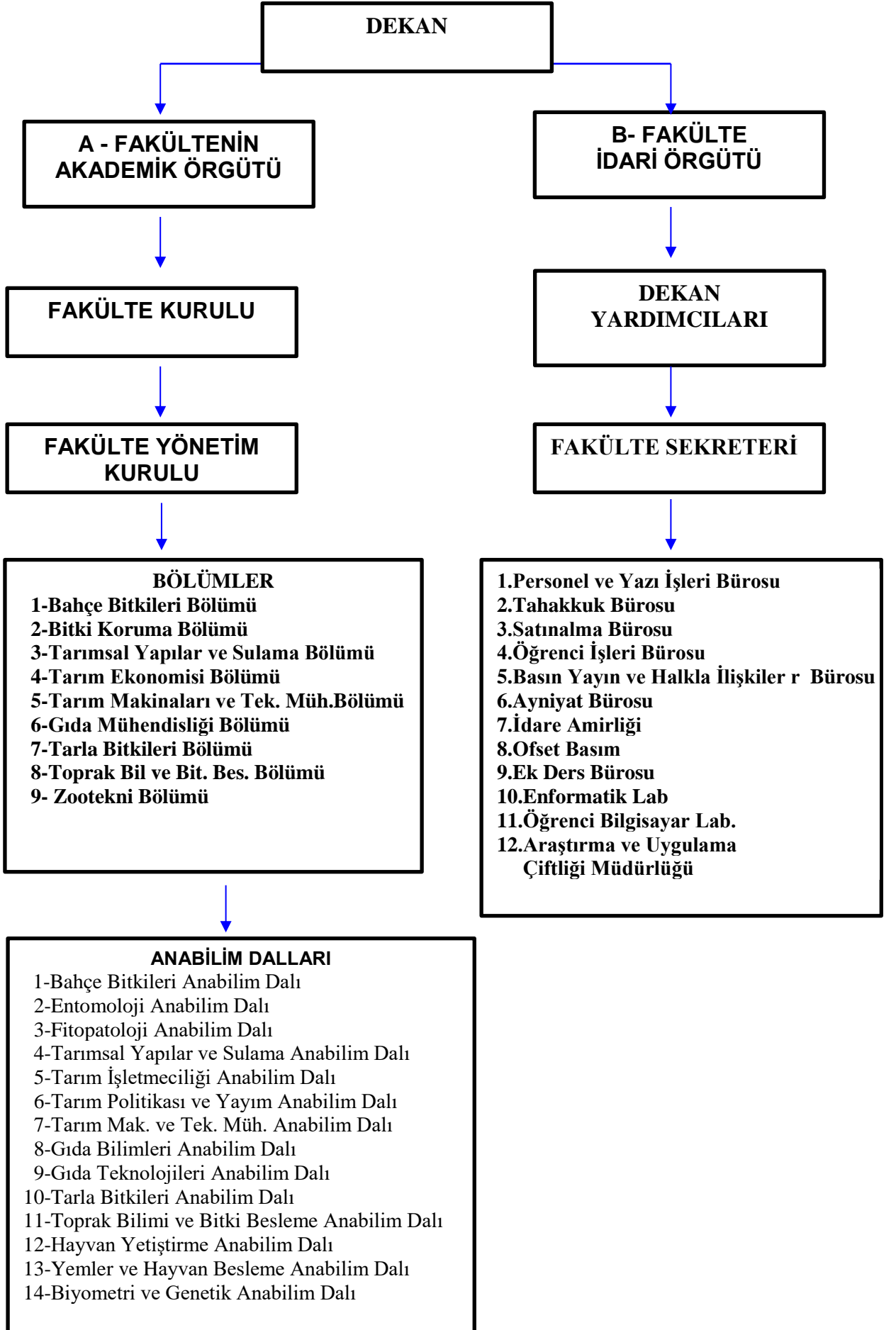
Kapalı alanlara ilişkin bilgiler aşağıdaki tabloda gösterilmiştir.

HİZMET BİNASI ALANLARI	ADET	KAPALI ALAN MİKTARI (m ²)	KAPASİTE (KİŞİ)
EĞİTİM ALANLARI			
Sınıf	38	3163	1054
Amfi			
Toplantı Salonu	9	395	176
Konferans Salonu	1	20	50
Bilgisayar Laboratuvarı	3	100	57
...			
SOSYAL ALANLAR			
Kütüphane	8	510	185
Kantin	2	200	90
Kafeterya			
İDARİ ALANLAR			
Akademik Personel Çalışma Ofisi	197	4354	184
İdari Personel Çalışma Ofisi	22	528	31
Ambar	6	214	
Arşiv	2	138	
Atölyeler	3	942	6

Taşıtlara ilişkin bilgiler aşağıdaki tabloda gösterilmiştir.

(T) CETVELİ SIRA NO	TAŞITIN CİNSİ	MEVCUT TAŞIT SAYISI	HİZMET ALIMIYLA KULLANILAN TAŞIT SAYISI
T1-a (1)	Binek otomobil	3	-
T1-b (2)	Binek otomobil		
T2-	Binek otomobil		
T3-	Station-Wagon		
T4-	Arazi binek (En az 4, en çok 8 kişilik)		-
T5-	Minibüs (Sürücü dâhil en fazla 17 kişilik)		-
T6-	Kaptıkaçtı (Arazi hizmetleri için)		
T7-	Pick-up (Kamyonet, sürücü dâhil 3 veya 6 kişilik)	2	-
T8-	Pick-up (Kamyonet, arazi hizmetleri için sürücü dâhil 3 veya 6)		
T9-	Panel	1	-
T10-	Midibüs (Sürücü dâhil en fazla 26 kişilik)		
T11-a	Otobüs (Sürücü dâhil en az 27, en fazla 40 kişilik)		-
T11-b	Otobüs (Sürücü dâhil en az 41 kişilik)		
T12-	Kamyon (Şasi-kabin tam yüklü ağırlığı en az 3.501)	1	-
T13-	Kamyon (Şasi-kabin tam yüklü ağırlığı en az 12.000)		
T14-	Kamyon (Şasi-kabin tam yüklü ağırlığı en az 17.000)		
T15-	Ambulans (Tıbbi donanımlı)		
T16-	Ambulans (Arazi hizmetleri için)		
T17-	Pick-up (Kamyonet, cenaze arabası yapılmak üzere)		
T18-	Motosiklet (En fazla 600 cc.lik)	2	-
T22-	Diğer Taşıtlar		
	TOPLAM	9	0

2.Örgüt Yapısı



3-Bilgi ve Teknolojik Kaynaklar

Bilgi ve teknolojik kaynaklara ilişkin bilgiler aşağıdaki tabloda gösterilmiştir.

Hesap Kodu	I. Düzey Kodu	II. Düzey Kodu	III. Düzey Kodu	IV. Düzey Kodu	Taşınır Kod Listesi	ADET
255	02	01	01	01	Masaüstü Bilgisayarlar	273
255	02	01	01	02	Dizüstü Bilgisayarlar	195
255	02	01	01	03	Tablet Bilgisayarlar	18
255	02	01	01	04	Cep Bilgisayarları	4
255	02	01	01	99	Diğer Bilgisayarlar (Sanal Serverlar vs.)	1
255	02	01	02		Bilgisayar Sunucu Kasaları ve Ekipmanları	3
255	02	01	02	02	Blade Sunucular	1
255	02	01	02	03	Raf Sunucular	1
255	02	01	02	99	Diğer Bilgisayar Sunucu Kasaları ve Ekipmanları	2
255	02	02	01		Yazıcılar ve Okuyucular	301
255	02	02	02		Tarayıcılar	22
255	02	02	04		Yedekleme Cihazları (Harici Yedekleme Üniteleri)	155
255	02	03	01		Fotokopi Makineleri	10
255	02	04	01		Telefonlar	50
255	02	04	02		Faks Cihazları	6
255	02	04	03	01	Modemler (SDH ve Erişim Cihazları)	5
255	02	04	03	02	Swichler (Anahtarlar)	1
255	02	05	01	01	Projektörler (Projeksiyon Cihazları)	84
255	02	05	01	02	Tepegözler (Slayt Cihazları)	11
255	02	05	02	02	Televizyonlar	7
255	02	05	02	03	Videolar	3
255	02	05	04	01	Kameralar	47
255	02	05	04	02	Fotoğraf Makineleri	31
255	02	99	04	01	Daktilolar	-
255	07	02	01		Kitaplar	14

Birim hizmetlerinde kullanılan/sunulan yazılımlara ilişkin bilgiler aşağıdaki tabloda gösterilmiştir.

Yazılım	Açıklama	Yazılım Edinim Şekli			
		Bilgi İşlem DB	Satın Alma	Kiralama	Kamu Kurumu
Personel / Öğrenci İşleri /	Otomasyon	X	X	X	X

Abone olunan veri tabanlarına ilişkin bilgiler aşağıdaki tabloda gösterilmiştir.

SIRA	ABONE OLUNAN VERİ TABANLARI

4-İnsan Kaynakları

a-Akademik Personel

Akademik personelin istihdam şekline ilişkin bilgileri aşağıdaki tabloda gösterilmiştir.

İSTİHDAM ŞEKLİ	FİİLİ ÇALIŞAN PERSONEL SAYISI
Kadrolu Akademik Personel	158
Sözleşmeli Akademik Personel	-
Diğer	
TOPLAM	158

Akademik personelin unvanlarına ilişkin bilgileri aşağıdaki tabloda gösterilmiştir.

UNVANI	FİİLİ ÇALIŞAN PERSONEL SAYISI
Profesör	83
Doçent	15
Dr.Öğr.Üyesi	23
Öğretim Görevlisi(Okutman, Uzman vs. Dahil)	-
Araştırma Görevlisi	37
TOPLAM	158

Akademik personelin hizmet yıllarına ilişkin bilgileri aşağıdaki tabloda gösterilmiştir.

HİZMET SÜRESİ	0-5 YIL	6-10 YIL	11-15 YIL	16-20 YIL	21-25 YIL	26-30 YIL	31 YIL VE ÜZERİ	*TOPLAM
KİŞİ SAYISI	22	15	11	20	15	27	48	158
YÜZDE (%)								100 (%)

*Toplam kişi sayısı, akademik personel sayısı toplamı ile eşit olmalıdır.

Akademik personelin yaş aralıklarına ilişkin bilgileri aşağıdaki tabloda gösterilmiştir.

YAŞ ARALIĞI	0-25 YAŞ	26-30 YAŞ	31-35 YAŞ	36-40 YAŞ	41-50 YAŞ	51 YAŞ VE ÜZERİ	*TOPLAM
KİŞİ SAYISI	20	17	10	15	37	49	158
YÜZDE (%)							100 (%)

*Toplam kişi sayısı, akademik personel sayısı toplamı ile eşit olmalıdır.

b-İdari Personel

İdari personel sayılarına ilişkin bilgiler aşağıdaki tabloda gösterilmiştir.

İSTİHDAM ŞEKLİ	FİİLİ ÇALIŞAN PERSONEL SAYISI
Kadrolu İdari Personel	115
Sözleşmeli İdari Personel	-
İşçi	
Geçici İşçi	
TOPLAM	115

İdari personelin hizmet sınıfına ilişkin bilgileri aşağıdaki tabloda gösterilmiştir.

HİZMET SINIFI	FİİLİ ÇALIŞAN PERSONEL SAYISI
Genel İdare Hizmetleri	49
Sağlık Hizmetleri Sınıfı	3
Teknik Hizmetler Sınıfı	55
Eğitim ve Öğretim Hizmetleri Sınıfı	-
Avukatlık Hizmetleri Sınıfı	-
Din Hizmetleri Sınıfı	-
Yardımcı Hizmetler Sınıfı	8
*TOPLAM	115

*Toplam personel sayısı, idari personel sayısı (Memur, VHKİ, Şef, Müdür vs.) toplamı ile eşit olmalıdır.

İdari personelin eğitim durumuna ilişkin bilgileri aşağıdaki tabloda gösterilmiştir.

EĞİTİM SEVİYESİ	FİİLİ ÇALIŞAN PERSONEL SAYISI	YÜZDE (%)
İlkokul	-	
Ortaokul	3	
Lise	24	
Ön lisans	35	
Lisans	32	
Yüksek Lisans	11	
Doktora	10	
*TOPLAM	115	100 (%)

*Toplam personel sayısı, idari personel sayısı (Memur, VHKİ, Şef, Müdür vs.) toplamı ile eşit olmalıdır.

İdari personelin hizmet yıllarına ilişkin bilgileri aşağıdaki tabloda gösterilmiştir.

HİZMET SÜRESİ	0-5 YIL	6-10 YIL	11-15 YIL	16-20 YIL	21-25 YIL	26-30 YIL	31 YIL VE ÜZERİ	*TOPLAM
KİŞİ SAYISI	1	10	15	13	22	27	27	115
YÜZDE (%)								100 (%)

*Toplam kişi sayısı, idari personel sayısı (Memur, VHKİ, Şef, Müdür vs.) toplamı ile eşit olmalıdır.

İdari personelin yaş aralıklarına ilişkin bilgileri aşağıdaki tabloda gösterilmiştir.

YAŞ ARALIĞI	0-25 YAŞ	26-30 YAŞ	31-35 YAŞ	36-40 YAŞ	41-50 YAŞ	51 YAŞ VE ÜZERİ	*TOPLAM
KİŞİ SAYISI	1	3	3	8	40	60	115
YÜZDE (%)							100 (%)

*Toplam kişi sayısı, idari personel sayısı (Memur, VHKİ, Şef, Müdür vs.) toplamı ile eşit olmalıdır.

İşçilerin istihdam şekline ilişkin bilgileri aşağıdaki tabloda gösterilmiştir.

İSTİHDAM ŞEKLİ	FİİLİ ÇALIŞAN PERSONEL SAYISI
İşçiler (Sürekli)	64
Geçici İşçiler (Vizeli)	-
TOPLAM	64

İşçilerin eğitim durumuna ilişkin bilgileri aşağıdaki tabloda gösterilmiştir.

EĞİTİM SEVİYESİ	FİİLİ ÇALIŞAN PERSONEL SAYISI	YÜZDE (%)
İlkokul	29	
Ortaokul	10	
Lise	14	
Ön lisans	6	
Lisans	3	
Yüksek Lisans	2	
Doktora		
*TOPLAM	64	100 (%)

*Toplam personel sayısı, işçi (sürekli) sayısı toplamı ile eşit olmalıdır.

İşçilerin hizmet yıllarına ilişkin bilgileri aşağıdaki tabloda gösterilmiştir.

HİZMET SÜRESİ	0-5 YIL	6-10 YIL	11-15 YIL	16-20 YIL	21-25 YIL	26-30 YIL	31 YIL VE ÜZERİ	*TOPLAM
KİŞİ SAYISI		12	38	14				64
YÜZDE (%)								100 (%)

*Toplam kişi sayısı, işçi (sürekli) sayısı toplamı ile eşit olmalıdır.

İşçilerin yaş aralıklarına ilişkin bilgileri aşağıdaki tabloda gösterilmiştir.

YAŞ ARALIĞI	0-25 YAŞ	26-30 YAŞ	31-35 YAŞ	36-40 YAŞ	41-50 YAŞ	51 YAŞ VE ÜZERİ	*TOPLAM
KİŞİ SAYISI			10	13	28	13	64
YÜZDE (%)							100 (%)

*Toplam kişi sayısı, işçi (sürekli) sayısı toplamı ile eşit olmalıdır.

Geçici işçilerin eğitim durumuna ilişkin bilgileri aşağıdaki tabloda gösterilmiştir.

EĞİTİM SEVİYESİ	FİİLİ ÇALIŞAN PERSONEL SAYISI	YÜZDE (%)
İlkokul		
Ortaokul		
Lise		
Ön lisans		
Lisans		
Yüksek Lisans		
Doktora		
*TOPLAM		100 (%)

*Toplam personel sayısı, geçici işçi sayısı toplamı ile eşit olmalıdır.

Geçici işçilerin hizmet yıllarına ilişkin bilgileri aşağıdaki tabloda gösterilmiştir.

HİZMET SÜRESİ	0-5 YIL	6-10 YIL	11-15 YIL	16-20 YIL	21-25 YIL	26-30 YIL	31 YIL VE ÜZERİ	*TOPLAM
KİŞİ SAYISI								
YÜZDE (%)								100 (%)

*Toplam kişi sayısı, geçici işçi sayısı toplamı ile eşit olmalıdır.

Geçici işçilerin yaş aralıklarına ilişkin bilgileri aşağıdaki tabloda gösterilmiştir.

YAŞ ARALIĞI	0-25 YAŞ	26-30 YAŞ	31-35 YAŞ	36-40 YAŞ	41-50 YAŞ	51 YAŞ VE ÜZERİ	*TOPLAM
KİŞİ SAYISI							
YÜZDE (%)							100 (%)

*Toplam kişi sayısı, geçici işçi sayısı toplamı ile eşit olmalıdır.

5-Sunulan Hizmetler

a-Eğitim Öğretim Hizmetleri

Öğrenim gören öğrenci sayılarına ilişkin bilgiler aşağıdaki tabloda gösterilmiştir.

(2022-2023 Eğitim-öğretim dönemi)

BÖLÜM ADI	I. ÖĞRETİM	II. ÖĞRETİM	UZAKTAN ÖĞRETİM	TOPLAM
Bahçe Bitkileri	333	-	-	333
Bitki Koruma	351	-	-	351
Gıda Mühendisliği	232	-	-	232
Tarım Ekonomisi	260	-	-	260
Tarım Makinaları ve Teknolojileri Mühendisliği	144	-	-	144
Tarımsal Yapılar ve Sulama	39	-	-	39
Tarla Bitkileri	296	-	-	296
Toprak Bilimi ve Bitki Besleme	213	-	-	213
Zootekni	233	-	-	233
TOPLAM	2101	-	-	2101

Öğrenim gören yabancı uyruklu öğrenci sayılarına ilişkin bilgiler aşağıdaki tabloda gösterilmiştir.

(2022-2023 Eğitim-öğretim dönemi)

BÖLÜM ADI	I. ÖĞRETİM	II. ÖĞRETİM	TOPLAM
Bahçe Bitkileri	12		12
Bitki Koruma	9		9
Gıda Mühendisliği	20		20
Tarım Ekonomisi	10		10
Tarım Makinaları ve Teknolojileri Mühendisliği	7		7
Tarımsal Yapılar ve Sulama	4		4
Tarla Bitkileri	4		4
Toprak Bilimi ve Bitki Besleme	8		8
Zootekni	3		3
TOPLAM	77		77

Hazırlık Gören öğrenci sayılarına ilişkin bilgiler aşağıdaki tabloda gösterilmiştir.

(2022-2023 Eğitim-öğretim dönemi)

BÖLÜM ADI	I. ÖĞRETİM	II. ÖĞRETİM	TOPLAM
Gıda Mühendisliği	33		33
TOPLAM	33		33

Lisansüstü öğrenim gören öğrencilerin sayısal dağılımı aşağıdaki tabloda gösterilmiştir.

(2022-2023 Eğitim-öğretim dönemi)

ANABİLİM DALI	TEZLİ YÜKSEK LİSANS	TEZSİZ YÜKSEK LİSANS	DOKTORA	TOPLAM
Bahçe Bitkileri	36		6	42
Bitki Koruma	29		10	39
Gıda Mühendisliği	9		2	11
Tarım Ekonomisi	16		4	20
Tarım Makinaları ve Teknolojileri Mühendisliği	13		-	13
Tarımsal Yapılar ve Sulama	4		1	5
Tarla Bitkileri	13		2	15
Toprak Bilimi ve Bitki Besleme	9		1	10
Zootekni	22		3	25
TOPLAM	151		29	180

Lisansüstü öğrenim gören yabancı uyruklu öğrencilerin sayısal dağılımı aşağıdaki tabloda gösterilmiştir.

(2022-2023 Eğitim-öğretim dönemi)

ANABİLİM DALI	TEZLİ YÜKSEK LİSANS	TEZSİZ YÜKSEK LİSANS	DOKTORA	TOPLAM
Bahçe Bitkileri	4		-	4
Bitki Koruma	2		2	4
Gıda Mühendisliği	-		-	-
Tarım Ekonomisi	6		2	8
Tarım Makinaları ve Teknolojileri Mühendisliği	1		-	1
Tarımsal Yapılar ve Sulama	2		1	3
Tarla Bitkileri	3		1	4
Toprak Bilimi ve Bitki Besleme	1		1	2
Zootekni	2		1	3
TOPLAM	21		8	29

Mezun olan öğrenci sayılarına ilişkin bilgiler aşağıdaki tabloda gösterilmiştir.

(2021-2022 Eğitim-öğretim dönemi)

BÖLÜM ADI	I. ÖĞRETİM	II. ÖĞRETİM	UZAKTAN ÖĞRETİM	TOPLAM
Bahçe Bitkileri	51			51
Bitki Koruma	46			46
Gıda Mühendisliği	46			46
Tarım Ekonomisi	50			50
Tarım Makinaları ve Teknolojileri Mühendisliği	19			19
Tarımsal Yapılar ve Sulama	2			2
Tarla Bitkileri	63			63
Toprak Bilimi ve Bitki Besleme	22			22
Zootekni	39			39
TOPLAM	338			338

Mezun olan yabancı uyruklu öğrenci sayılarına ilişkin bilgiler aşağıdaki tabloda gösterilmiştir.

(2021-2022 Eğitim-öğretim dönemi)

BÖLÜM ADI	I. ÖĞRETİM	II. ÖĞRETİM	UZAKTAN ÖĞRETİM	TOPLAM
Bahçe Bitkileri	-			-
Bitki Koruma	-			-
Gıda Mühendisliği	2			2
Tarım Ekonomisi	2			2
Tarım Makinaları ve Teknolojileri Mühendisliği	1			1
Tarımsal Yapılar ve Sulama	-			-
Tarla Bitkileri	1			1
Toprak Bilimi ve Bitki Besleme	1			1
Zootekni	1			1
TOPLAM	8			8

Mezun olan Lisansüstü öğrencilerin sayısal dağılımı aşağıdaki tabloda gösterilmiştir.

(2021-2022 Eğitim-öğretim dönemi)

ANABİLİM DALI	TEZLİ YÜKSEK LİSANS	TEZSİZ YÜKSEK LİSANS	DOKTORA	TOPLAM
Bahçe Bitkileri	21		5	26
Bitki Koruma	16		5	21
Gıda Mühendisliği	11		9	20
Tarım Ekonomisi	7		2	9
Tarım Makinaları ve Teknolojileri Mühendisliği	3		2	5
Tarımsal Yapılar ve Sulama	4		-	4
Tarla Bitkileri	7		1	8
Toprak Bilimi ve Bitki Besleme	8		1	9
Zootekni	9		1	10
TOPLAM	86		26	112

Mezun olan Lisansüstü yabancı uyruklu öğrencilerin sayısal dağılımı aşağıdaki tabloda gösterilmiştir.

(2021-2022 Eğitim-öğretim dönemi)

ANABİLİM DALI	TEZLİ YÜKSEK LİSANS	TEZSİZ YÜKSEK LİSANS	DOKTORA	TOPLAM
Bahçe Bitkileri	2			2
Bitki Koruma	1		1	2
Gıda Mühendisliği	-		1	1
Tarım Ekonomisi	3		1	4
Tarım Makinaları ve Teknolojileri Mühendisliği	2			2
Tarımsal Yapılar ve Sulama	4			4
Tarla Bitkileri	3			3
Toprak Bilimi ve Bitki Besleme				
Zootekni			1	1
TOPLAM	15		4	19

6- Yönetim ve İç Kontrol Sistemi

Yönetim ve İç Kontrol Sistemi (Birim Hiyerarşik Düzeni)	DEKAN FAKÜLTE KURULU FAKÜLTE YÖNETİM KURULU DEKAN YARDIMCILARI FAKÜLTE SEKRETERİ HARCAMA YETKİLİSİ GERÇEKLEŞTİRME GÖREVLİSİ
---	---

II- AMAÇ VE HEDEFLER

A- Birimin Amaç ve Hedefleri

STRATEJİK AMAÇLAR	STRATEJİK HEDEFLER
Stratejik Amaç-1 Eğitim-öğretim kalitesini arttırmak ve alt yapısını geliştirmek,	Hedef-1. Ders müfredatlarının ve içeriklerinin çağın gereklerine göre yenilenmesi,
	Hedef-2 Öğrenci odaklı katılımcı bir eğitim-öğretim anlayışının benimsenmesi,
	Hedef-3 İşletme ve fabrikalara teknik gezi sayısının artırılması,
	Hedef-4 Derslikler, laboratuvar ve işletmeler ile araştırma uygulama çiftliğinin fiziki alt yapı ve donanımlarının iyileştirilmesi,
Stratejik Amaç-2 Araştırma ve yayınların sayısını ve kalitesini yükseltmek	Hedef-1 Her öğretim elemanının yılda SCI'e giren dergilerde en az 1 yurtdışı veya yurt içi hakemli dergilerde en az 2 yayın yapması,
	Hedef-2 Her öğretim elemanının yurt içi veya yurt dışı en az 1 projede görev alması,
	Hedef-3 Yurtiçi/yurt dışı toplantılarda sunum yapılmasının desteklenmesi,
Stratejik Amaç-3 Ulusal ve uluslararası işbirliğini geliştirmek	Hedef-1 Özel sektör ile ilişkilerin geliştirilerek güçlendirilmesi,
	Hedef-2 Öğrencilere iş hayatına yönelik kariyer programlarının uygulanması,
	Hedef-3 AB üniversiteleri ile Yaşam Boyu Öğrenim (Erasmus, Leonardo, Karşılıklı ve Jean-Monnet Programları), FP7 ve diğer AB projeleri ile öğrenci ve öğretim elemanı değişimi ve araştırma projeleri olanaklarını artırılması.

B- Temel Politikalar ve Öncelikler

İdarenin Amaç ve Hedefleri

Fakültemiz 2547 sayılı Yükseköğretim Kanununun 1., 4. ve 5. maddelerinde belirtilen amaca esas olarak, aynı Kanunun 12. maddesinde belirtilen görevleri yaparak, ülkemizin bilimsel ve teknolojik alanda gelişimine hizmet edecek Ziraat Mühendisleri yetiştirme amaç ve hedefini benimsemiştir.

Fakültemizin temel politikası ülkemizin teknolojik düzeyde gelişmesini sağlayacak bilimsel araştırmaları yapmak ve bu araştırma sonuçlarının uygulanışını izleyerek yeni projeler üretmek ve sonuçlandırmaktır. Bu temel politikaya esas olmak üzere,

- Fakültenin araştırma ve eğitim stratejisini geliştirerek geleceğe yönelik araştırma alanlarını belirlemek.
- Fakültenin finansal kaynaklarını geliştirmek için Araştırma ve Uygulama Çiftliğinin gelirlerini artırmak.
- Tarımın geliştirilmesine yönelik büyük projelerdeki liderliği sürdürmek.
- Başta Araştırma ve Uygulama Çiftliği olmak üzere laboratuvarları günün koşullarına uygun hale getirmek.
- Fakültede ekolojik ürün yetiştiriciliğini bilimsel olarak başlatmak ve bölge çiftçisine yardımcı olmak.

III- FAALİYETLERE İLİŞKİN BİLGİ VE DEĞERLENDİRMELER
A-MALİ BİLGİLER

1-Bütçe Uygulama Sonuçları

Bütçe giderleri uygulama sonuçlarına ilişkin bilgiler aşağıdaki tabloda gösterilmiştir.

KOD	BÜTÇE GİDERLERİ	**2021 BAŞLANGIÇ ÖDENEĞİ	EKLENEN ÖDENEK	DÜŞÜLEN ÖDENEK	TOPLAM ÖDENEK	*2021 YILI GERÇEKLEŞEN HARCAMA TOPLAMI	GERÇEKLEŞME ORANI (%) (*/**)	SAPMA VAR İSE NEDENİ
01	Personel Giderleri					34.342.330,06	% 100	
02	Sosyal Güvenlik Kurumlarına Devlet Primi Giderleri					4.470.715,95	% 100	
03	Mal Ve Hizmet Alım Giderleri	195.090	199.000			394.000	% 100	
05	Cari Transferler							
06	Sermaye Giderleri							
07	Sermaye Transferleri							
	TOPLAM	195.090	199.000				%100	

B-PERFORMANS BİLGİLERİ

1-Faaliyet ve Proje Bilgileri

b-Araştırma ve Geliştirme Hizmetleri

Yayın türlerine ilişkin bilgiler aşağıdaki tabloda gösterilmiştir.

YAYIN TÜRÜ	SAYISI
Uluslararası Makale (WOS:382)	214
Ulusal Makale	75
Uluslararası Bildiri	140
Ulusal Bildiri	17
Kitap	49

Düzenlenen etkinliklere ilişkin bilgiler aşağıdaki tabloda gösterilmiştir.

FAALİYET TÜRÜ	DÜZENLENEN ETKİNLİK SAYISI		
	ULUSAL	ULUSLARARASI	TOPLAM
Sempozyum ve Kongre	1	5	6
Konferans	2	2	4
Panel			
Seminer	1		1
Açık Oturum			
Söyleşi			
Tiyatro			
Konser			
Sergi			
Turnuva			
Teknik Gezi	5		5
Eğitim Semineri		6	6
Toplantı	12		12
Çalıştay	1	1	2

Üniversiteler arasında yapılan ikili anlaşmalara ilişkin bilgiler aşağıdaki tabloda gösterilmiştir.

ÜLKE ADI	ANLAŞMA İÇERİĞİ	ANLAŞMA SAYISI
Fransa	Erasmus	1
Çek Cumhuriyeti	Erasmus	1
Hollanda	Erasmus	1
İtalya	Erasmus	1
Polonya	Erasmus	1
Slovakya	Erasmus	1
İspanya	Erasmus	1

Proje sayılarına ilişkin bilgiler aşağıdaki tabloda gösterilmiştir.

PROJENİN TÜRÜ	ÖNCEKİ YILDAN DEVREDEN PROJE SAYISI	YIL İÇİNDE EKLENEN PROJE SAYISI	YIL İÇİNDE TAMAMLANAN PROJE SAYISI	SONRAKİ YILA DEVREDEN PROJE SAYISI	2021 YILI TOPLAM BÜTÇE TUTARI	2021 YILI TOPLAM HARCAMA TUTARI
TÜBİTAK	17	9	9	17	7.602.108,2	5.075.229,14
SANTEZ						120000
BAP	90	75	41	105	2.629.435,6	1.989.284,98
AB					720.000	600.000
TAGEM	13	4	12	11	2.541.631,0	1.425.631,00
SODES						
ARIMNET						
IMPLEMENT						
AKİB			1		987.500	900.000
KKTC PROJELERİ						
TEKNOKENT	2		2	1	3.158.000	104.000
Diğer (Uluslararası proje)	1			1		36000 Avro
TOPLAM						

2-Performans Sonuçları Tablosu

Performans göstergeleri gerçekleştirme sonuçlarına ilişkin bilgiler aşağıdaki tabloda gösterilmiştir.

STRATEJİK AMAÇ-HEDEF NO	PERFORMANS GÖSTERGESİ	2022 YILI GERÇEKLEŞME SONUCU	İLGİLİ BİRİMLER
1-1.	SCI/SCI-E/SSCI/AHCI Endeskelerine giren toplam yayın sayısı	166	Akademik Birimler
	SCI/SCI-E/SSCI/AHCI Endeskelerine giren her bir yayın için ilgili dergi etki faktörleri toplam sayısı	311.846	
	SCI/SCI-E/SSCI/AHCI Endeskelerine giren dergilerde yapılan toplam atıf sayısı	3964	
	Bilimsel araştırma yöntemleri ve araştırma sonuçlarının yayına dönüştürülmesi konusunda eğitim alan öğretim elemanı sayısı	14	
1-2.	Ulusal dış kaynaklı (TÜBİTAK vb. kamu kurum ve kuruluşlar, sanayi işbirliği) proje sayısı	40	Akademik ve İdari Birimler
	Uluslararası (AB, NATO vb.) kaynaklı proje sayısı	5	
1-3.	SCI/SCI-E/SSCI/AHCI Endekslerine giren toplam doktora tez sayısı	1	Akademik Birimler
	SCI/SCI-E/SSCI/AHCI Endekslerine giren doktora tezinden üretilmiş toplam yayın sayısı	12	
	SCI/SCI-E/SSCI/AHCI Endekslerine giren toplam yüksek lisans tez sayısı		
	SCI/SCI-E/SSCI/AHCI Endekslerine giren yüksek lisans tezinden üretilmiş toplam yayın sayısı	5	
	SCI/SCI-E/SSCI/AHCI Endekslerine giren doktora tezlerinden üretilmiş etki değeri 0,80 ve üzeri olan dergilerdeki toplam yayın sayısı	7	
	SCI/SCI-E/SSCI/AHCI Endekslerine giren yüksek lisans tezlerinden üretilmiş etki değeri 0,80 ve üzeri olan dergilerdeki toplam yayın sayısı	8	
1-4.	Yeni kurulan mükemmeliyet merkezi sayısı		Akademik ve Genel Sekreterlik
1-5.	Alınan toplam patent sayısı		Akademik Birimler
	Faydalı model ve endüstriyel tasarım toplam sayısı		
2-1.	Ön lisans, lisans ve lisansüstü düzeylerde değerlendirilen eğitim programı sayısı	3	Akademik Birimler, Öğrenci İşleri Daire Başkanlığı, Bilgi İşlem Daire Başkanlığı
	İç ve dış paydaş toplantılarında belirtilen görüşlerin yansıtıldığı eğitim programı sayısı	1	
	Uluslararası eğilimlerin analiz edilmesi sonucu ihtiyaç duyulan yeniliklerin müfredata yansıtıldığı eğitim programı sayısı	1	
	Saha uygulamalarının daha etkin yapılması amacıyla değerlendirilen eğitim programı sayısı	1	
	Eğitim programlarının gözden geçirilerek EOBS bilgileri güncellenen program sayısı		
2-2.	Bağlı değerlendirme sisteminiz, mezun kalitesini artırma yönünde revize edildi mi?		Akademik Birimler, Sürekli Eğitim AUM, Uzaktan Eğitim AUM, Öğrenci İşleri Daire Başkanlığı, Bilgi İşlem Daire Başkanlığı,
	Değişim programları ile Üniversitemiz dışında eğitim alan öğrenci sayısı	3	
	Uzaktan eğitim yoluyla yaşam boyu öğrenme programlarından yararlanan öğrenci sayısı		
	Program hedef ve amacında belirtilen yabancı dil düzeyindeki öğrenci sayısı	11	
2-3.	Açılan eğitim becerilerini geliştirme programı sayısı		Eğitim Fakültesi ve Diğer Akademik Birimler
	Eğitim becerilerini geliştirme eğitimi alan öğretim elemanı sayısı		
2-4.	Tezli yüksek lisans ve doktora öğrenci sayısı	613	Enstitüler ve Diğer Akademik Birimler, Öğrenci İşleri Daire Başkanlığı,
	Çok disiplinli /disiplinler arası açılan lisansüstü program sayısı		
	Yeni açılan tezli lisansüstü program sayısı		
	100 öncelikli alanda açılan doktora programı sayısı	1	
	100 öncelikli alanda burslandırılan doktora öğrenci sayısı	22	
2-5.	Yükseköğretim Kurumları Sınavı (YKS)'de yüzde 5'lik dilime giren öğrenci sayısı		Akademik Birimler, Öğrenci İşleri Daire Başkanlığı, Bilgi İşlem Daire Başkanlığı

	Akredite edilmiş program sayısı		
3-1.	Kamu-sanayi işbirliği faaliyetleri kapsamında ziyaret edilen firma ve kuruluş sayısı	1	Akademik Birimler, Genel Sekreterlik, Sağlık, Kültür ve Spor Daire Başkanlığı, Bilgi İşlem Daire Başkanlığı, Dış İlişkiler Birimi
	Yurtiçi ve yurtdışında katılan tanıtım faaliyet sayısı		
	Uluslararası ortak yürütülen program sayısı	1	
3-2.	Üniversiteyle ilgili bilimsel, sosyal, sanatsal sportif alanlarına ilişkin medyada yayınlanan içerik sayısı		Akademik Birimler, Genel Sekreterlik (Sürekli Eğitim Araştırma ve Uygulama Merkezi), Personel Daire Başkanlığı
	Akademik birimler ve AUM'de açılan eğitim, sertifikasyon programı/ders sayısı		
	Programlardan yararlanan Üniversitemiz toplam öğrenci ve personel sayısı		
3-3.	Programlardan yararlanan kurum dışı kişi sayısı		Sağlık, Kültür ve Spor Daire Başkanlığı, Akademik ve İdari Birimler
	Üniversitede gerçekleştirilen ulusal ve uluslararası sportif, kültürel ve sanatsal faaliyet sayısı		
	Spor, sanat ve kültürel faaliyetlere katılan kişi sayısı		
	Üniversitemizde yapılan sosyal sorumluluk proje sayısı		
3-4.	Uluslararası işbirliğiyle yapılan ve sosyal-beşeri konuları kapsayan proje sayısı		Genel Sekreterlik, Akademik Birimler, Öğrenci İşleri Daire Başkanlığı, Bilgi İşlem Daire Başkanlığı
	Düzenlenen mezunlar günü sayısı		
	Başarılı mezunlarımızın Üniversitemizde konuşmacı olarak katıldığı toplantı sayısı		
	Mezun takip sisteminde kayıtlı olan mezun öğrenci sayısı	5	
4-1.	Paydaş olarak görüşüne başvurulmuş mezun sayısı		BAP, Akademik Birimler, Genel Sekreterlik, Bilgi İşlem Daire Başkanlığı
	Toplam patent başvuru sayısı	2	
	Faydalı model/endüstriyel tasarım toplam başvuru sayısı	1	
4-2.	Düzenlenen patent günleri, patent sergisi ve verilen konferans sayısı	1	Akademik ve Genel Sekreterlik, Bilgi İşlem Daire Başkanlığı
	Lisans ve lisansüstü seviyesinde girişimcilik, teknoloji yönetimi ve inovasyon yönetimi ders sayısı	1	
	Teknoloji Transfer Ofisi, teknokent ve kuluçka merkezinde çalışan tam zamanlı kişi sayısı		
	Üniversite dışına ve içine yönelik düzenlenen girişimcilik, teknoloji yönetimi ve inovasyon yönetimi eğitimi/sertifika programı sayısı	1	
4-3.	Yenilikçi fikirlerin belirlenmesine yönelik olarak üniversitenin tüm öğrencilerini ve personelinin kapsamına alan ödüllü, yenilikçi fikir ve iş modeli yarışma sayısı		Bilgi İşlem Daire Başkanlığı, Genel Sekreterlik
	Akademisyenlerin Teknokent'te ve kuluçka merkezinde, ortak veya sahip olduğu faal firma sayısı	3	
	Üniversite öğrencilerinin ya da mezun olanların teknokentlerde, kuluçka merkezlerinde, TEKMER'lerde ortak veya sahip olduğu faal firma sayısı		
4-4.	Akademisyenlerin teknokentlerde, kuluçka merkezlerinde, TEKMER'lerde ortak veya sahip olduğu firmalarda istihdam edilen kişi sayısı		Akademik Birimler, Bilimsel Araştırma Projeleri Koordinasyon Birimi, Dış İlişkiler Birimi, Bilgi İşlem Daire Başkanlığı, Personel Daire Başkanlığı, Strateji Geliştirme Daire Başkanlığı, Hukuk Müşavirliği
	Üniversite-sanayi işbirliğinde yapılan Ar-Ge ve yenilik projeleri sayısı	2	
	Üniversite-sanayi işbirliğinde yapılan Ar-Ge ve yenilik projelerinden alınan fon tutarı (TL)	92.687.000	
	Uluslararası işbirliği ile yapılan Ar-Ge ve yenilik proje sayısı		
	Uluslararası Ar-Ge ve yenilik işbirliklerinden elde edilen fon tutarı (TL)		
5-1.	İşbirliği protokolleri çerçevesinde Üniversitemiz dışında görevlendirilen öğretim elemanı/öğrenci sayısı		Genel Sekreterlik, Personel Daire Başkanlığı
	İdari personel iş doyumu artış oranı (%)		
	İdari personel kurumsal bağlılık artış oranı (%)		
	Temel yetkinliklere yönelik eğitim sayısı		
	İşle ilgili yetkinlik eğitimi sayısı		
5-2.	Yönetsel yetkinlik eğitim sayısı		Yapı İşleri ve Teknik Daire Başkanlığı, Akademik Birimler, Bilgi İşlem Daire Başkanlığı
	Toplam eğitim alanı (m2)	10.564 m2	
	Yenilenen eğitim ve çalışma alanı (m2)		
5-4.	Teknolojik donanımı iyileştirilen eğitim alanı (m2)		Bilimsel Araştırma Projeleri Koordinasyon Birimi, Strateji Geliştirme Daire Başkanlığı, Genel Sekreterlik
	Dış kaynaklı proje sayısı	1	
	Ulusal ve uluslararası danışmanlık ve araştırma fonlarından sağlanan kaynak tutarı (TL)		
	Bağış tutarı (TL)		

IV- KURUMSAL KABİLİYET ve KAPASİTENİN DEĞERLENDİRİLMESİ

A- Üstünlükler

1. Araştırma ve uygulama altyapısı.
2. Akademik kadro.
3. Bölgenin kurumsal, tarımsal ve ekolojik potansiyeli.
4. Ulusal ve uluslararası kuruluşlarla ilişkiler.
5. Bölgenin sanayi ve ticari açıdan stratejik konumu.

B- Zayıflıklar

1. Fakülte bütçelerinin yetersiz olması.
2. Arş. gör. teknik ve idari personel sayısı yetersizliği.
3. Araştırma desteklerinin yetersizliği.
4. Eğitim öğretim altyapısının eski ve yetersiz olması.
5. AUÇ altyapısının eski ve yetersiz olması.

C- Değerlendirme

Ziraat Fakültesi, Üniversiteye ayrılan bütçenin yetersizliğinin olumsuz etkisini daha fazla duymaktadır. Dünyada bitkisel ve hayvansal üretim, tarım teknolojileri, gıda teknolojileri konusundaki gelişmeler çok hızlı olarak ilerlemekte olup, bunlara ayak uydurmak yeni altyapı yatırımları ve yeni donanımları zorunlu kılmaktadır. Fakültenin bu teknolojilere uyumu sağlayacak bir eğitim-öğretim ve araştırma programını geliştirmesi, mali kaynakların yeterli olmasına bağlıdır. Oysa;

- Yılda yılda azalan araştırma bütçesi,
- Altyapı ve donanımın geliştirilmesinde olanakların giderek daralması,

Başta genç araştırmacılar olmak üzere akademik kadronun, lisans ve lisansüstü öğrencilerinin dünyadaki gelişmeleri izleme, kendi alanında bilgi birikimi ve deneyimini artırma amaçlı dolaşımını destekleme olanaklarının kısıtlanması, böyle bir programın geliştirilmesi ve uygulamaya alınmasını önlemektedir. Kaynakların kısıtlılığı, insan kaynaklarının da kısıtlılığı anlamındadır. Tüm bu kısıtlı kaynaklar ile araştırma, eğitim ve öğretimde arzulanan hedeflere ulaşabilmek güçtür. Bu bağlamda Fakülte, üniversite bütçesine daha fazla katma değer getirecek ve bunun eğitim-öğretim ve araştırma-geliştirme etkinliklerine yansması ile kaynak gereksinimini belirgin ölçüde karşılayabilecek orta ve uzun orta ve uzun dönemli bir etkinlik planı oluşturmayı hedeflemektedir.

4- Performans Bilgi Sisteminin Değerlendirilmesi

İÇ KONTROL GÜVENCE BEYANI

Harcama yetkilisi olarak yetkim dâhilinde;

Bu raporda yer alan bilgilerin güvenilir, tam ve doğru olduğunu beyan ederim.

Bu raporda açıklanan faaliyetler için bütçe ile tahsis edilmiş kaynakların, planlanmış amaçlar doğrultusunda ve iyi mali yönetim ilkelerine uygun olarak kullanıldığını ve iç kontrol sisteminin işlemlerin yasallık ve düzenliliğine ilişkin yeterli güvenceyi sağladığını bildiririm.

Bu güvence, harcama yetkilisi olarak sahip olduğum bilgi ve değerlendirmeler, iç kontroller, iç denetçi raporları ile Sayıştay raporları gibi bilgim dâhilindeki hususlara dayanmaktadır.

Burada raporlanmayan, idarenin menfaatlerine zarar veren herhangi bir husus hakkında bilgim olmadığını beyan ederim. (ADANA – 24/01/2022)

İmza

Prof. Dr. Salih KAFKAS

Dekan

* Harcama yetkilileri tarafından imzalanan iç kontrol güvence beyanı birim faaliyet raporlarına eklenir.

** Yıl içinde harcama yetkilisi değişmişse “benden önceki harcama yetkilisi/yetkililerinden almış olduğum bilgiler” ibaresi de eklenir.

*** Harcama yetkilisinin herhangi bir çekincesi varsa bunlar liste olarak bu beyana eklenir ve beyanın bu çekincelerle birlikte dikkate alınması gerektiği belirtilir.

