



**T.C.
ÇUKUROVA ÜNİVERSİTESİ**

ZİRAAT FAKÜLTESİ

2022 YILI

BİRİM FAALİYET RAPORU

ADANA

OCAK 2023

Çukurova Üniversitesi
ZİRAAT FAKÜLTESİ
2022 YILI
BİRİM FAALİYET RAPORU

İçindekiler

BİRİM YÖNETİCİSİ SUNUŞU	
I- GENEL BİLGİLER	
A- MİSYON VE VİZYON	
B- YETKİ, GÖREV VE SORUMLULUKLAR	
C- İDAREYE İLİŞKİN BİLGİLER	
1- Fiziksel Yapı	
2- Teşkilat Yapısı	
a- Akademik Yapı	
b- İdari Yapı	
3- Teknoloji ve Bilişim Altyapısı	
4- İnsan Kaynakları	
a- Akademik Personel	
b- İdari Personel	
5- Sunulan Hizmetler	
a- Eğitim-Öğretim Hizmetleri	
b- Araştırma ve Geliştirme Hizmetleri	
c- Sağlık Hizmetleri	
d- İdari Hizmetler	
e- Kültür ve Sanat Hizmetleri	
f- Kütüphane Hizmetleri	
g- Spor Hizmetleri	
h- Kafeterya Hizmetleri	
i- Diğer Hizmetler	
6- Yönetim ve İç Kontrol Sistemi	
D- DİĞER HUSUSLAR	
II- AMAÇ VE HEDEFLER	
A- TEMEL POLİTİKALAR VE ÖNCELİKLER	
B- BİRİMİN STRATEJİK PLANDA YER ALAN AMAÇ VE HEDEFLER	
C- DİĞER HUSUSLAR	
III- FAALİYETLERE İLİŞKİN BİLGİ VE DEĞERLENDİRMELER	
A- MALİ BİLGİLER	
1- Bütçe Uygulama Sonuçları	
2- Temel Mali Tablolara İlişkin Açıklamalar	
3- Mali Denetim Sonuçları	
4- Diğer Hususlar	
B- PERFORMANS BİLGİLERİ	
1- Program, Alt Program, Faaliyet Bilgileri	
2- Performans Sonuçlarının Değerlendirilmesi	
3- Stratejik Plan Değerlendirme Tabloları	
4- Performans Bilgi Sisteminin Değerlendirilmesi	
5- Diğer Hususlar	
IV- KURUMSAL KABİLİYET VE KAPASİTENİN DEĞERLENDİRİLMESİ	
A- ÜSTÜNLÜKLER	
B- ZAYIFLIKLAR	
C- DEĞERLENDİRME	
V- ÖNERİ VE TEDBİRLER	
EKLER	

BİRİM YÖNETİCİSİ SUNUŞU



26.01.1967 tarihinde A.Ü. Z. F. Dekanı Prof. Dr. Sabahattin ÖZBEK' in önerisi ve genel kurul kararı ile Adana'da yeni bir Ziraat Fakültesi kurulması kararlaştırılmış ve 31.03.1967 tarihinde A. Ü. Senatosu tarafından onaylanmıştır. 06.05.1967 tarihinde kararın Milli Eğitim Bakanı tarafından onanması sonucunda 25.05.1967 tarihinde A. Ü. Z. F.'de görev yapan 6 profesör ve 2 doçent kurucu olarak görevlendirilmişler ve 21.06.1967 tarihinde senato temsilcileri seçilmiş ilk yönetim kurulu oluşturulmuştur. 03.02.1969 tarihinde TBMM'de kuruluş yasası kabul edilmiş, 13.02.1969 tarihinde kuruluş kadroları ve 12.02.1970 tarihinde de ilk bütçesi onaylanmıştır. 17.03.1970 tarihinde kürsüler kurularak yöneticileri seçilmiş ve ilk asistanlar ile memurlar alınmıştır. Öğretim ve sınav yönetmeliği kabul edilerek 30.07.1970 tarihinde Resmi Gazete'de yayınlanmıştır.

Ziraat Fakültesinin etkinliklerine başlayabilmesi için ilk mekan, Adana Ziraat Meslek Okulunun 17.08.1970 tarihinde yapılan bir sözleşme ile Tarım Bakanlığı'ndan geçici olarak alınmasıyla sağlanmıştır. Fakülte arazisinin seçimi için bir komisyon kurulmuş, bu komisyonun hazırladığı rapor doğrultusunda değişik seçenekler arasından belirlenen arazi (günümüzde Çukurova Üniversitesi yerleşme alanı) Ziraat Fakültesi arazisi olarak tescil ettirilmiş ve kamulaştırılmıştır. Atatürk Üniversitesi'ne bağlı olarak 1972 yılında 1578 Sayılı Kanuna göre Adana'da kurulmuş bulunan "Atatürk Üniversitesi Adana Tıp Fakültesi" ile "Ankara Üniversitesi Adana Ziraat Fakültesi" 30.11.1973 tarihinde 1786 sayılı yasa ile birleşerek Çukurova Üniversitesi'ni oluşturmuşlardır.

Fakültemiz; bilginin keşfedilmesine, yenilikçi ve evrensel akademik faaliyetlerin geliştirilmesine özen gösteren bir kurumdur. Kuruluşundan günümüze kadar geçen 50 yıllık süre içerisinde, eğitim öğretim ve araştırma alanlarındaki başarıları ve topluma katkıları ile ülkemizdeki gelişmiş Ziraat Fakülteleri arasındaki yerini almıştır. Çukurova Üniversitesi Ziraat Fakültesi 2022 Yılı Birim Faaliyet Raporu, Rektörlüğümüzün vermiş olduğu formata göre hazırlanarak ekte sunulmuştur. Genel bilgiler başlığı altında Fakültemizin Misyon ve Vizyonu, Eğitim-Öğretim ve sosyal-kültürel alanlar belirtilmiştir. Birimimizin Yetki, Görev ve Sorumlulukları Harcama Yetkisi verilmiş olan Dekanın kanuni görev ve sorumlulukları esas alınarak belirtilmiştir. Fakültemizin alt yapı, personel, öğrenci, yayın ve projelerine ait son istatistik verilerin sunulduğu raporda, Fakültenin hizmetleri ve mevcut iç kontrol sistemlerine değinilmiştir. Harcamalara ilişkin rakamsal verilerin sunulduğu raporda ayrıca kurumun amacına ulaşması ve hedeflerini gerçekleştirmesi için gereksinim duyduğu bütçe tutarları ayrıntılı olarak sunulmuştur. Raporda fakültemizin amaç ve hedefleri ve kurumsal kabiliyet ve kapasitesi belirlenmiştir. Katılımcı bir anlayışla gerçekleştirilen Faaliyet Raporunun hazırlanmasında emeği, desteği ve katkısı olan herkese teşekkürlerimi sunuyorum, gelecek yılların daha başarılı ve yüksek performans sağlayacak şekilde gerçekleşmesini diliyorum.

Adı Soyadı Salih KAFKAS

Unvanı Profesör

İmza

I- GENEL BİLGİLER

A- MİSYON VE VİZYON

Misyon

Tarımsal alanda sürdürülebilirlik ve etik ilkeler çerçevesinde yeni bilgi, teknoloji ve ürün geliştirilmesine katkıda bulunarak, çağdaş öğrenme ve ilerleme ortamı oluşturup ülkeye ve insanlığa hizmet etmek.

Vizyon

Dünyanın en verimli ovalarından biri üzerine konumlanan Çukurova Üniversitesi'nin bir birimi olarak; tarımsal doğal kaynakları akılcı kullanan, çevre ve etik değerlere duyarlı, nitelikli araştırmalarla beslenen uygulamalı eğitime odaklı, dinamik bir akademik ortam yaratarak ulusal ve uluslararası düzeyde öncü ve tanınır bir fakülte olmak.

B- YETKİ, GÖREV VE SORUMLULUKLAR

YETKİ:

- AKADEMİK** : 2547 Sayılı Kanun ve bu Kanuna dayalı olarak düzenlenen diğer ikincil mevzuat,
- İDARİ** : 657 Sayılı Devlet Memurları Kanunu ve 2914 Sayılı Yüksek Öğretim Personel Kanunu ile bu kanunlara dayalı olarak düzenlenen mevzuat,
- MALİ**: 5018 Sayılı Kamu Mali Yönetimi ve Kontrol Kanunu, 4734 Sayılı Kamu İhale Kanunu ve 4735 Sayılı Kamu İhale Sözleşmeleri Kanunu,

GÖREV:

Fakültenin ve Bölümlerinin temsilcisi olan Dekan, 2547 Sayılı Kanunun değişik 16. maddesi (b) fıkrasında belirtilen;

- Fakülte kurullarına başkanlık etmek, fakülte kurullarının kararlarını uygulamak ve fakülte birimleri arasında düzenli çalışmayı sağlamak,
- Her öğretim yılı sonunda ve istendiğinde fakültenin genel durumu ve işleyişi hakkında rektöre rapor vermek,
- Fakültenin ödenek ve kadro ihtiyaçlarını gerekçesi ile birlikte rektörlüğe bildirmek, fakültenin bütçesi ile ilgili öneriyi fakülte yönetim kurulunun da görüşünü aldıktan sonra rektörlüğe sunmak,
- Fakültenin birimleri ve her düzeydeki personeli üzerinde genel gözetim ve denetim görevini yapmak,
- Bu kanun ile kendisine verilen diğer görevleri yapmaktır.

SORUMLULUKLAR:

Dekan,

Fakültenin ve bağlı birimlerin öğretim kapasitesinin rasyonel bir şekilde kullanılmasında ve geliştirilmesinde gerektiği zaman güvenlik önlemlerinin alınmasında, öğrencilere gerekli sosyal hizmetlerin sağlanmasında, eğitim-öğretim, bilimsel araştırma ve yayım faaliyetlerinin düzenli bir şekilde yürütülmesinde, bütün faaliyetlerin gözetim ve denetiminin yapılmasında, takip ve kontrol edilmesinde ve sonuçlarının alınmasında rektöre karşı birinci derecede sorumludur.

C- İDAREYE İLİŞKİN BİLGİLER

1- Fiziksel Yapı

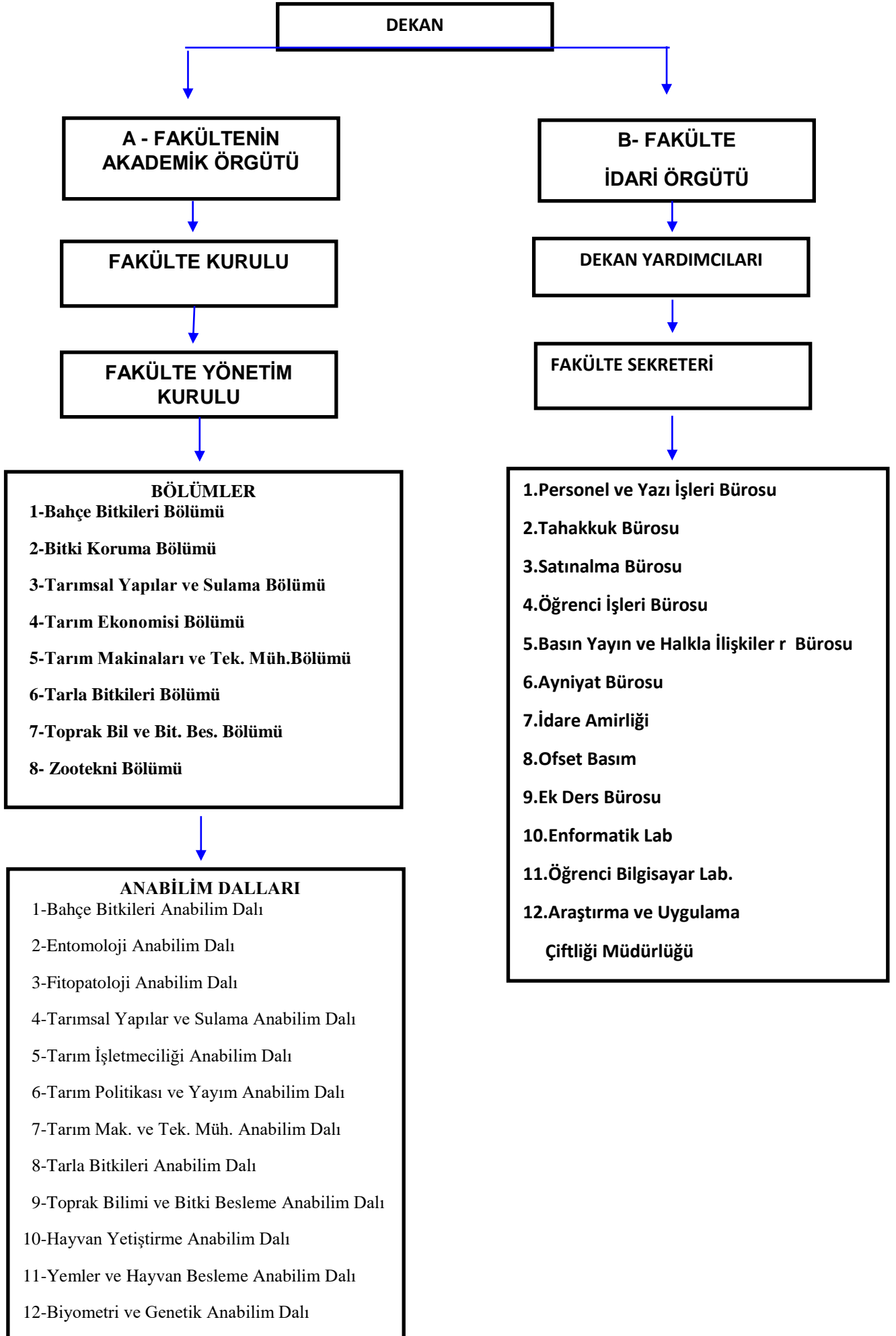
Kapalı alanlara ilişkin bilgiler aşağıdaki tabloda gösterilmiştir

HİZMET BİNASI ALANLARI	ADET	KAPALI ALAN MİKTARI (m ²)	KAPASİTE (Kişi)
EĞİTİM ALANLARI			
Sınıf	30	3163	1054
Amfi			
Toplantı Salonu	8	365	164
Konferans Salonu	1	20	50
Bilgisayar Laboratuvarı	3	100	90
...			
SOSYAL ALANLAR			
Kütüphane	8	510	185
Kantin	2	200	90
İDARİ ALANLAR			
Akademik Personel Çalışma Ofisi	179	3996	166
İdari Personel Çalışma Ofisi	20	488	29
Ambar	6	214	
Arşiv	2	138	
Atölyeler	3	942	6
...			

Taşıtlara ilişkin bilgiler aşağıdaki tabloda gösterilmiştir.

(T) CETVELİ SIRA NO	TAŞITIN CİNSİ	MEVCUT TAŞIT SAYISI	HİZMET ALIMıyla KULLANILAN TAŞIT SAYISI
T1-a (1)	Binek otomobil	3	
T1-b (2)	Binek otomobil		
T2-	Binek otomobil		
T3-	Station-Wagon		
T4-	Arazi binek (En az 4, en çok 8 kişilik)		
T5-	Minibüs (Sürücü dâhil en fazla 17 kişilik)		
T6-	Kaptıkaçtı (Arazi hizmetleri için)		
T7-	Pick-up (Kamyonet, sürücü dâhil 3 veya 6 kişilik)	1	
T8-	Pick-up (Kamyonet, arazi hizmetleri için sürücü dâhil 3 veya 6 kişilik)		
T9-	Panel	1	
T10-	Midibüs (Sürücü dâhil en fazla 26 kişilik)		
T11-a	Otobüs (Sürücü dâhil en az 27, en fazla 40 kişilik)		
T11-b	Otobüs (Sürücü dâhil en az 41 kişilik)		
T12-	Kamyon (Şasi-kabin tam yüklü ağırlığı en az 3.501 Kg)	1	
T13-	Kamyon (Şasi-kabin tam yüklü ağırlığı en az 12.000 Kg)		
T14-	Kamyon (Şasi-kabin tam yüklü ağırlığı en az 17.000 Kg)		
T15-	Ambulans (Tıbbi donanımlı)		
T16-	Ambulans (Arazi hizmetleri için)		
T17-	Pick-up (Kamyonet, cenaze arabası yapılmak üzere)		
T18-	Motosiklet (En fazla 600 cc.lik)	2	
T19-	Motosiklet (En az 601 cc.lik)		
T20-	Bisiklet		
T21-a	Güvenlik önlemlili binek otomobil		
T21-b	Güvenlik önlemlili servis taşıtı		
T22-	Diğer Taşıtlar		
	TOPLAM	8	0

2- Örgüt Yapısı



3- Teknoloji ve Bilişim Altyapısı

Bilgi ve teknolojik kaynaklara ilişkin bilgiler aşağıdaki tabloda gösterilmiştir.

Hesap Kodu	I. Düzey Kodu	II. Düzey Kodu	III. Düzey Kodu	IV. Düzey Kodu	Taşınır Kod Listesi	ADET
255	02	01	01	01	Masaüstü Bilgisayarlar	250
255	02	01	01	02	Dizüstü Bilgisayarlar	187
255	02	01	01	03	Tablet Bilgisayarlar	13
255	02	01	01	04	Cep Bilgisayarları	4
255	02	01	01	99	Diğer Bilgisayarlar (Sanal Serverlar vs.)	1
255	02	01	02		Bilgisayar Sunucu Kasaları ve Ekipmanları	3
255	02	01	02	01	Kule Sunucular	-
255	02	01	02	02	Blade Sunucular	1
255	02	01	02	03	Raf Sunucular	1
255	02	01	02	04	Data Kasaları ile Sunucu ve Ağ Cihazı Kabinleri	-
255	02	01	02	99	Diğer Bilgisayar Sunucu Kasaları ve Ekipmanları	2
255	02	02	01		Yazıcılar ve Okuyucular	287
255	02	02	02		Tarayıcılar	21
255	02	02	04		Yedekleme Cihazları (Harici Yedekleme Üniteleri)	153
255	02	03	01		Fotokopi Makineleri	9
255	02	04	01		Telefonlar	47
255	02	04	02		Faks Cihazları	5
255	02	04	03	01	Modemler (SDH ve Erişim Cihazları)	4
255	02	04	03	02	Swichler (Anahtarlar)	1
255	02	04	03	03	Hublar	-
255	02	04	03	04	Routerler (Yönlendirici Cihazlar)	-
255	02	04	03	05	İletişim Ağ Cihazları	-
255	02	04	03	06	Çok Fonksiyonlu Network Cihazları	-
255	02	04	03	07	İletişim Çeviricileri	-
255	02	04	03	08	Firewall Cihazları	-
255	02	04	03	99	Diğer Network Cihazları	-
255	02	05	01	01	Projektörler (Projeksiyon Cihazları)	78
255	02	05	01	02	Tepegözler (Slayt Cihazları)	10
255	02	05	02	01	Müzik Çalarlar ve Kaydediciler ile Donanımları (Radyo, Kaset Çalar, Müzik Setleri vb.)	-
255	02	05	02	02	Televizyonlar	5
255	02	05	02	03	Videolar	1
255	02	05	04	01	Kameralar	46
255	02	05	04	02	Fotoğraf Makineleri	29
255	02	99	04	01	Daktilolar	-
255	06	05			Kitap, Belge, El Yazmaları ve Nadir Eserler (Tarihi Değeri Olan)	-
255	07	02	01		Kitaplar	14
255	07	02	02	01	Dergiler	-
255	07	02	02	02	Gazeteler	-
255	07	02	03		Tezler ve Araştırma Çalışmaları	-

Birim hizmetlerinde kullanılan/sunulan yazılımlara ilişkin bilgiler aşağıdaki tabloda gösterilmiştir.

Yazılım	Açıklama	Yazılım Edinim Şekli			
		Bilgi İşlem DB	Satın Alma	Kiralama	Kamu Kurumu
Personel / Öğrenci İşleri / Maaş vs.	Otomasyon	X	X	X	X

Abone olunan veri tabanlarına ilişkin bilgiler aşağıdaki tabloda gösterilmiştir.

SIRA	ABONE OLUNAN VERİ TABANLARI

4- İnsan Kaynakları

a- Akademik Personel

Akademik personelin istihdam şekline ilişkin bilgileri aşağıdaki tabloda gösterilmiştir.

İSTİHDAM ŞEKLİ	FİİLİ ÇALIŞAN PERSONEL SAYISI
Kadrolu Akademik Personel	136
Sözleşmeli Akademik Personel	-
TOPLAM	136

Akademik personelin unvanlarına ilişkin bilgileri aşağıdaki tabloda gösterilmiştir.

UNVANI	FİİLİ ÇALIŞAN PERSONEL SAYISI
Profesör	75
Doçent	14
Doktor Öğretim Üyesi	16
Öğretim Görevlisi (Okutman, Uzman vs. Dahil)	-
Araştırma Görevlisi	31
TOPLAM	136

Akademik personelin hizmet yıllarına ilişkin bilgileri aşağıdaki tabloda gösterilmiştir.

HİZMET SÜRESİ	0-5 YIL	6-10 YIL	11-15 YIL	16-20 YIL	21-25 YIL	26-30 YIL	31 YIL VE ÜZERİ	*TOPLAM
KİŞİ SAYISI	7	13	21	21	22	26	26	136
YÜZDE (%)	5	10	15	15	15	20	20	100 (%)

*Toplam kişi sayısı, akademik personel sayısı toplamı ile eşit olmalıdır.

Akademik personelin yaş aralıklarına ilişkin bilgileri aşağıdaki tabloda gösterilmiştir.

YAŞ ARALIĞI	0-25 YAŞ	26-30 YAŞ	31-35 YAŞ	36-40 YAŞ	41-50 YAŞ	51 YAŞ VE ÜZERİ	*TOPLAM
KİŞİ SAYISI	-	21	26	21	26	42	136
YÜZDE (%)	-	15	20	15	20	30	100 (%)

*Toplam kişi sayısı, akademik personel sayısı toplamı ile eşit olmalıdır.

b- İdari Personel

İdari personel sayılarına ilişkin bilgiler aşağıdaki tabloda gösterilmiştir.

İSTİHDAM ŞEKLİ	FİİLİ ÇALIŞAN PERSONEL SAYISI
Kadrolu İdari Personel	110
Sözleşmeli İdari Personel	-
İşçi	-
Geçici İşçi	-
TOPLAM	110

İdari personelin hizmet sınıfına ilişkin bilgileri aşağıdaki tabloda gösterilmiştir.

HİZMET SINIFI	FİİLİ ÇALIŞAN PERSONEL SAYISI
Genel İdare Hizmetleri	46
Sağlık Hizmetleri Sınıfı	3
Teknik Hizmetler Sınıfı	55
Eğitim ve Öğretim Hizmetleri Sınıfı	-
Avukatlık Hizmetleri Sınıfı	-
Din Hizmetleri Sınıfı	-
Yardımcı Hizmetler Sınıfı	6
*TOPLAM	110

*Toplam personel sayısı, idari personel sayısı (Memur, VHKi, Şef, Müdür vs.) toplamı ile eşit olmalıdır.

İdari personelin eğitim durumuna ilişkin bilgileri aşağıdaki tabloda gösterilmiştir.

EĞİTİM SEVİYESİ	FİİLİ ÇALIŞAN PERSONEL SAYISI	YÜZDE (%)
İlkokul	-	
Ortaokul	4	
Lise	17	
Ön lisans	34	
Lisans	36	
Yüksek Lisans	7	
Doktora	12	
*TOPLAM	110	100 (%)

*Toplam personel sayısı, idari personel sayısı (Memur, VHKi, Şef, Müdür vs.) toplamı ile eşit olmalıdır.

İdari personelin hizmet yıllarına ilişkin bilgileri aşağıdaki tabloda gösterilmiştir.

HİZMET SÜRESİ	0-5 YIL	6-10 YIL	11-15 YIL	16-20 YIL	21-25 YIL	26-30 YIL	31 YIL VE ÜZERİ	*TOPLAM
KİŞİ SAYISI	1	11	16	22	11	22	27	110
YÜZDE (%)								100 (%)

*Toplam kişi sayısı, idari personel sayısı (Memur, VHKi, Şef, Müdür vs.) toplamı ile eşit olmalıdır.

İdari personelin yaş aralıklarına ilişkin bilgileri aşağıdaki tabloda gösterilmiştir.

YAŞ ARALIĞI	0-25 YAŞ	26-30 YAŞ	31-35 YAŞ	36-40 YAŞ	41-50 YAŞ	51 YAŞ VE ÜZERİ	*TOPLAM
KİŞİ SAYISI	1	1	2	1	39	66	110
YÜZDE (%)							100 (%)

*Toplam kişi sayısı, idari personel sayısı (Memur, VHKi, Şef, Müdür vs.) toplamı ile eşit olmalıdır.

İşçilerin istihdam şekline ilişkin bilgileri aşağıdaki tabloda gösterilmiştir.

İSTİHDAM ŞEKLİ	FİİLİ ÇALIŞAN PERSONEL SAYISI
İşçiler (Sürekli)	61
Geçici İşçiler (Vizeli)	1
TOPLAM	62

İşçilerin eğitim durumuna ilişkin bilgileri aşağıdaki tabloda gösterilmiştir.

EĞİTİM SEVİYESİ	FİİLİ ÇALIŞAN PERSONEL SAYISI	YÜZDE (%)
İlkokul	27	44.26
Ortaokul	9	14.75
Lise	14	22.95
Ön lisans	6	9.84
Lisans	3	4.92
Yüksek Lisans	2	3.28
Doktora		
*TOPLAM	61	100 (%)

*Toplam personel sayısı, işçi (sürekli) sayısı toplamı ile eşit olmalıdır.

İşçilerin hizmet yıllarına ilişkin bilgileri aşağıdaki tabloda gösterilmiştir.

HİZMET SÜRESİ	0-5 YIL	6-10 YIL	11-15 YIL	16-20 YIL	21-25 YIL	26-30 YIL	31 YIL VE ÜZERİ	*TOPLAM
KİŞİ SAYISI	-	8	35	18	-	-	-	61
YÜZDE (%)	-	13.11	57.38	29.51	-	-	-	100 (%)

*Toplam kişi sayısı, işçi (sürekli) sayısı toplamı ile eşit olmalıdır.

İşçilerin yaş aralıklarına ilişkin bilgileri aşağıdaki tabloda gösterilmiştir.

YAŞ ARALIĞI	0-25 YAŞ	26-30 YAŞ	31-35 YAŞ	36-40 YAŞ	41-50 YAŞ	51 YAŞ VE ÜZERİ	*TOPLAM
KİŞİ SAYISI	-	-	4	17	26	14	61
YÜZDE (%)	-	-	2.44	10.37	15.86	8.54	37.21

*Toplam kişi sayısı, işçi (sürekli) sayısı toplamı ile eşit olmalıdır.

Geçici işçilerin eğitim durumuna ilişkin bilgileri aşağıdaki tabloda gösterilmiştir.

EĞİTİM SEVİYESİ	FİİLİ ÇALIŞAN PERSONEL SAYISI	YÜZDE (%)
İlkokul	1	100
Ortaokul		
Lise		
Ön lisans		
Lisans		
Yüksek Lisans		
Doktora		
*TOPLAM	1	100 (%)

*Toplam personel sayısı, geçici işçi sayısı toplamı ile eşit olmalıdır.

Geçici işçilerin hizmet yıllarına ilişkin bilgileri aşağıdaki tabloda gösterilmiştir.

HİZMET SÜRESİ	0-5 YIL	6-10 YIL	11-15 YIL	16-20 YIL	21-25 YIL	26-30 YIL	31 YIL VE ÜZERİ	*TOPLAM
KİŞİ SAYISI	-	-	-	1	-	-	-	1
YÜZDE (%)								100 (%)

*Toplam kişi sayısı, geçici işçi sayısı toplamı ile eşit olmalıdır.

Geçici işçilerin yaş aralıklarına ilişkin bilgileri aşağıdaki tabloda gösterilmiştir.

YAŞ ARALIĞI	0-25 YAŞ	26-30 YAŞ	31-35 YAŞ	36-40 YAŞ	41-50 YAŞ	51 YAŞ VE ÜZERİ	*TOPLAM
KİŞİ SAYISI						1	
YÜZDE (%)							100 (%)

*Toplam kişi sayısı, geçici işçi sayısı toplamı ile eşit olmalıdır.

5- Sunulan Hizmetler

a- Eğitim-Öğretim Hizmetleri

Öğrenim gören öğrenci sayılarına ilişkin bilgiler aşağıdaki tabloda gösterilmiştir.

(2022-2023 Eğitim-öğretim dönemi)

BÖLÜM ADI	I. ÖĞRETİM	II. ÖĞRETİM	UZAKTAN ÖĞRETİM	TOPLAM
Bahçe Bitkileri	327			327
Bitki Koruma	366			366
Tarım Ekonomisi	279			279
Tarım Makinaları ve Teknolojileri Mühendisliği	159			159
Tarımsal Yapılar ve Sulama	28			28
Tarla Bitkileri	308			296
Toprak Bilimi ve Bitki Besleme	194			194
Zootekni	237			237
TOPLAM	1898			1898

Öğrenim gören yabancı uyruklu öğrenci sayılarına ilişkin bilgiler aşağıdaki tabloda gösterilmiştir.

(2022-2023 Eğitim-öğretim dönemi)

BÖLÜM ADI	I. ÖĞRETİM	II. ÖĞRETİM	UZAKTAN ÖĞRETİM	TOPLAM
Bahçe Bitkileri	10			10
Bitki Koruma	7			7
Tarım Ekonomisi	13			13
Tarım Makinaları ve Teknolojileri Mühendisliği	5			5
Tarımsal Yapılar ve Sulama	4			4
Tarla Bitkileri	4			4
Toprak Bilimi ve Bitki Besleme	9			9
Zootekni	4			4
TOPLAM	56			56

Lisansüstü öğrenim gören öğrencilerin sayısal dağılımı aşağıda gösterilmiştir.
(2022-2023 Eğitim-öğretim dönemi)

ANABİLİM DALI ADI	TEZLİ YÜKSEK LİSANS	TEZSİZ YÜKSEK LİSANS	YÜKSEK LİSANS TOPLAMI	DOKTORA	GENEL TOPLAM
Bahçe Bitkileri	108			57	165
Bitki Koruma	89			43	132
Tarım Ekonomisi	74			22	96
Tarım Makinaları ve Teknolojileri	52			18	70
Tarımsal Yapılar ve Sulama	28			18	46
Tarla Bitkileri	64			26	90
Toprak Bilimi ve Bitki Besleme	36			28	64
Zootekni	49			20	69
GENEL TOPLAM	500			232	732

Lisansüstü öğrenim gören yabancı uyruklu öğrencilerin sayısal dağılımı aşağıda gösterilmiştir.
(2022-2023 Eğitim-öğretim dönemi)

ANABİLİM DALI ADI	TEZLİ YÜKSEK LİSANS	TEZSİZ YÜKSEK LİSANS	YÜKSEK LİSANS TOPLAMI	DOKTORA	GENEL TOPLAM
Bahçe Bitkileri	6			4	10
Bitki Koruma	13			6	19
Tarım Ekonomisi	14			4	18
Tarım Makinaları ve Teknolojileri	1			1	2
Tarımsal Yapılar ve Sulama	5			7	12
Tarla Bitkileri	6			3	9
Toprak Bilimi ve Bitki Besleme	2			4	6
Zootekni	4			2	6
GENEL TOPLAM	51			31	82

Mezun olan öğrenci sayılarına ilişkin bilgiler aşağıdaki tabloda gösterilmiştir.
(2021-2022 Eğitim-öğretim dönemi)

BÖLÜM ADI	I. ÖĞRETİM	II. ÖĞRETİM	UZAKTAN ÖĞRETİM	TOPLAM
Bahçe Bitkileri	59			59
Bitki Koruma	48			48
Tarım Ekonomisi	43			43
Tarım Makinaları ve Teknolojileri	21			21
Tarımsal Yapılar ve Sulama	5			5
Tarla Bitkileri	41			41
Toprak Bilimi ve Bitki Besleme	42			42
Zootekni	38			38
TOPLAM	297			297

Mezun olan yabancı uyruklu öğrenci sayılarına ilişkin bilgiler aşağıdaki tabloda gösterilmiştir.
(2021-2022 Eğitim-öğretim dönemi)

BÖLÜM ADI	I. ÖĞRETİM	II. ÖĞRETİM	UZAKTAN ÖĞRETİM	TOPLAM
Bahçe Bitkileri	3			3
Bitki Koruma	3			3
Tarım Ekonomisi	2			2
Tarım Makinaları ve Teknolojileri	3			3
Tarımsal Yapılar ve Sulama	-			-
Tarla Bitkileri	2			2
Toprak Bilimi ve Bitki Besleme	-			-
Zootekni	1			1
TOPLAM	14			14

Mezun olan lisanüstü öğrenci sayılarına ilişkin bilgiler aşağıdaki tabloda gösterilmiştir.
(2021-2022 Eğitim-öğretim dönemi)

ANABİLİM DALI ADI	TEZLİ YÜKSEK LİSANS	TEZSİZ YÜKSEK LİSANS	YÜKSEK LİSANS TOPLAMI	DOKTORA	GENEL TOPLAM
Bahçe Bitkileri	18			8	26
Bitki Koruma	29			4	33
Tarım Ekonomisi	15			6	21
Tarım Makinaları ve Teknolojileri	7			3	10
Tarımsal Yapılar ve Sulama	6			1	7
Tarla Bitkileri	15			2	17
Toprak Bilimi ve Bitki Besleme	14			2	16
Zootekni	7			5	12
GENEL TOPLAM	111			31	142

Mezun olan lisanüstü yabancı uyruklu öğrenci sayılarına ilişkin bilgiler aşağıdaki tabloda gösterilmiştir.

(2021-2022 Eğitim-öğretim dönemi)

ANABİLİM DALI ADI	TEZLİ YÜKSEK LİSANS	TEZSİZ YÜKSEK LİSANS	YÜKSEK LİSANS TOPLAMI	DOKTORA	GENEL TOPLAM
Bahçe Bitkileri	2			-	2
Bitki Koruma	1			1	2
Tarım Ekonomisi	3			1	4
Tarım Makinaları ve Teknolojileri	2			-	2
Tarımsal Yapılar ve Sulama	4			-	4
Tarla Bitkileri	3			-	3
Toprak Bilimi ve Bitki Besleme	-			-	-
Zootekni	-			1	1
GENEL TOPLAM	15			3	19

6- Yönetim ve İç Kontrol Sistemi

<p>Yönetim ve İç Kontrol Sistemi (Birim Hiyerarşik Düzeni)</p>	<p>DEKAN</p> <p>FAKÜLTE KURULU</p> <p>FAKÜLTE YÖNETİM KURULU</p> <p>DEKAN YARDIMCILARI</p> <p>FAKÜLTE SEKRETERİ</p> <p>HARCAMA YETKİLİSİ</p> <p>GERÇEKLEŞTİRME GÖREVLİSİ</p>
---	--

II- AMAÇ ve HEDEFLER

STRATEJİK AMAÇLAR	STRATEJİK HEDEFLER
Stratejik Amaç-1 Eğitim-öğretim kalitesini arttırmak ve alt yapısını geliştirmek,	Hedef-1. Ders müfredatlarının ve içeriklerinin çağın gereklerine göre yenilenmesi,
	Hedef-2 Öğrenci odaklı katılımcı bir eğitim-öğretim anlayışının benimsenmesi,
	Hedef-3 İşletme ve fabrikalara teknik gezi sayısının arttırılması,
	Hedef-4 Derslikler, laboratuvar ve işletmeler ile araştırma uygulama çiftliğinin fiziki alt yapı ve donanımlarının iyileştirilmesi,
Stratejik Amaç-2 Araştırma ve yayınların sayısını ve kalitesini yükseltmek	Hedef-1 Her öğretim elemanının yılda SCI'e giren dergilerde en az 1 yurtdışı veya yurt içi hakemli dergilerde en az 2 yayın yapması,
	Hedef-2 Her öğretim elemanının yurt içi veya yurt dışı en az 1 projede görev alması,
	Hedef-3 Yurtiçi/yurt dışı toplantılarda sunum yapılmasının desteklenmesi,
Stratejik Amaç-3 Ulusal ve uluslararası işbirliğini geliştirmek	Hedef-1 Özel sektör ile ilişkilerin geliştirilerek güçlendirilmesi,
	Hedef-2 Öğrencilere iş hayatına yönelik kariyer programlarının uygulanması,
	Hedef-3 AB üniversiteleri ile Yaşam Boyu Öğrenim (Erasmus, Leonardo, Karşılıklı ve Jean-Monnet Programları), FP7 ve diğer AB projeleri ile öğrenci ve öğretim elemanı değişimi ve araştırma projeleri olanaklarını arttırılması.

A- TEMEL POLİTİKALAR VE ÖNCELİKLER

İdarenin Amaç ve Hedefleri

Fakültemiz 2547 sayılı Yükseköğretim Kanununun 1., 4. ve 5. maddelerinde belirtilen amaca esas olarak, aynı Kanunun 12. maddesinde belirtilen görevleri yaparak, ülkemizin bilimsel ve teknolojik alanda gelişimine hizmet edecek Ziraat Mühendisleri yetiştirme amaç ve hedefini benimsemiştir.

Fakültemizin temel politikası ülkemizin teknolojik düzeyde gelişmesini sağlayacak bilimsel araştırmaları yapmak ve bu araştırma sonuçlarının uygulanışını izleyerek yeni projeler üretmek ve sonuçlandırmaktır. Bu temel politikaya esas olmak üzere,

- Fakültenin araştırma ve eğitim stratejisini geliştirerek geleceğe yönelik araştırma alanlarını belirlemek.
- Fakültenin finansal kaynaklarını geliştirmek için Araştırma ve Uygulama Çiftliğinin gelirlerini artırmak.
- Tarımın geliştirilmesine yönelik büyük projelerdeki liderliği sürdürmek.
- Başta Araştırma ve Uygulama Çiftliği olmak üzere laboratuvarları günün koşullarına uygun hale getirmek.
- Fakültede ekolojik ürün yetiştiriciliğini bilimsel olarak başlatmak ve bölge çiftçisine yardımcı olmak.

C- DİĞER HUSUSLAR

III- FAALİYETLERE İLİŞKİN BİLGİ ve DEĞERLENDİRMELER

A- MALİ BİLGİLER

1- Bütçe Uygulama Sonuçları

Bütçe giderleri uygulama sonuçlarına ilişkin bilgiler aşağıdaki tabloda gösterilmiştir.

KOD	BÜTÇE GİDERLERİ	**2022 BAŞLANGIÇ ÖDENEĞİ	EKLENEN ÖDENEK	DÜŞÜLEN ÖDENEK	TOPLAM ÖDENEK	*2022 YILI GERÇEKLEŞEN HARCAMA TOPLAMI	GERÇEKLEŞME ORANI (%) (*/**)	SAPMA VAR İSE NEDENİ
01	Personel Giderleri	47,977,9					%100	
02	Sosyal Güvenlik Kurumlarına Devlet Primi Giderleri	13,151,1 38,28					%100	
03	Mal Ve Hizmet Alım Giderleri	166.000	70.000		236.000		%100	
05	Cari Transferler							
06	Sermaye Giderleri							
07	Sermaye Transferleri							
	TOPLAM						%100	

B- PERFORMANS BİLGİLERİ

1-Faaliyet ve Proje Bilgileri

b-Araştırma ve Geliştirme Hizmetleri

Yayın türlerine ilişkin bilgiler aşağıdaki tabloda gösterilmiştir.

YAYIN TÜRÜ	SAYISI
Uluslararası Makale (WOS:382)	176
Ulusal Makale	92
Uluslararası Bildiri	157
Ulusal Bildiri	39
Kitap	56

Düzenlenen etkinliklere ilişkin bilgiler aşağıdaki tabloda gösterilmiştir.

FAALİYET TÜRÜ	DÜZENLENEN ETKİNLİK SAYISI		
	ULUSAL	ULUSLARARASI	TOPLAM
Sempozyum ve Kongre	4	10	
Konferans			
Panel			
Seminer	3		
Açık Oturum			
Söyleşi			
Tiyatro			
Konser			
Sergi			
Turnuva			
Teknik Gezi	8		
Eğitim Semineri	2	1	
Toplantı		4	
Çalıştay			

Üniversiteler arasında yapılan ikili anlaşmalara ilişkin bilgiler aşağıdaki tabloda gösterilmiştir.

ÜLKE ADI	ANLAŞMA İÇERİĞİ	ANLAŞMA SAYISI

Proje sayılarına ilişkin bilgiler aşağıdaki tabloda gösterilmiştir.

PROJENİN TÜRÜ	ÖNCEKİ YILDAN DEVREDEN PROJE SAYISI	YIL İÇİNDE EKLENEN PROJE SAYISI	YIL İÇİNDE TAMAMLANAN PROJE SAYISI	SONRAKİ YILA DEVREDEN PROJE SAYISI	2021 YILI TOPLAM BÜTÇE TUTARI	2021 YILI TOPLAM HARCAMA TUTARI
TÜBİTAK	13	8	3	7	2.444.850	1.369,620
SANTEZ						
BAP	91	45	50	94	1.996,028	1.456,962
AB	1	3	1	1	300.000 Euro	300.000 Euro
TAGEM	6	6	2	4	1.153.350	1.153.350
SODES						
ARIMNET						
IMPLEMENT						
AKİB	1		1			
KKTC PROJELERİ		1		1		
TEKNOKENT	6	1	2	1	145.894	145.000
Diğer (Uluslararası proje)					430.000	430.000
TOPLAM						

Faaliyetlerden sorumlu harcama birimi aşağıdaki tabloda gösterilmiştir.

FAALİYETLERDEN SORUMLU HARCAMA BİRİMLERİ			
İdare Adı	ÇUKUROVAÜNİVERSİTESİ		
Yıl	2022		
PROGRAM	ALT PROGRAM	FAALİYET	SORUMLU HARCAMA BİRİMİ
ARASTIRMA, GELİŞTİRME VE YENİLİK	YÜKSEKÖĞRETİMDE BİLİMSEL ARAŞTIRMA VE GELİŞTİRME	Yükseköğretim Kurumlarının Bilimsel Araştırma Projeleri	ÖZEL KALEM (REKTÖRLÜK)
TEDAVİ EDİCİ SAĞLIK	TEDAVİ HİZMETLERİ	Ağız ve Diş Sağlığı Hizmetleri	DIŞ HEKİMLİĞİ FAKÜLTESİ
		Üniversite Genel Hastane Hizmetleri	YAPI İŞLERİ VE TEKNİK DAİRE BAŞKANLIĞI, UYGULAMA VE ARAŞTIRMA HASTANESİ
YÜKSEKÖĞRETİM	ÖN LİSANS EĞİTİMİ, LİSANS EĞİTİMİ VE LİSANS ÜSTÜ EĞİTİM	Doktora ve Tıpta Uzmanlık Eğitimi	SAGLIK BİLİMLERİ ENSTİTÜSÜ, BAĞIMLILIK VE ADLI BİLİMLER ENSTİTÜSÜ, FEN BİLİMLERİ ENSTİTÜSÜ, SOSYAL BİLİMLER ENSTİTÜSÜ
		Yükseköğretim Kurumları Bilgi ve Kültürel Kaynakları ile Sportif Altyapının Geliştirilmesi Hizmetleri	KÜTÜPHANE VE DOKÜMANTASYON DAİRE BAŞKANLIĞI
		Yükseköğretim Kurumları Birinci Öğretim	ÖZEL KALEM (GENEL SEKRETERLİK), İDARI VE MALİ İŞLER DAİRE BAŞKANLIĞI, YAPI İŞLERİ VE TEKNİK DAİRE BAŞKANLIĞI, STRATEJİ GELİŞTİRME DAİRE BAŞKANLIĞI, FAKÜLTELER, YÜKSEKOKULLAR
		Yükseköğretim Kurumları İkinci Öğretim	İDARI VE MALİ İŞLER DAİRE BAŞKANLIĞI, YAPI İŞLERİ VE TEKNİK DAİRE BAŞKANLIĞI, STRATEJİ GELİŞTİRME DAİRE BAŞKANLIĞI, SAĞLIK BİLİMLERİ FAKÜLTESİ, SAĞLIK HİZMETLERİ MESLEK YÜKSEKOKULU, FEN BİLİMLERİ ENSTİTÜSÜ, FEN-EDEBİYAT FAKÜLTESİ, MÜHENDİSLİK FAKÜLTESİ, TEKNİK BİLİMLER MESLEK YÜKSEKOKULU, ADANA MESLEK YÜKSEKOKULU, ÇEYHAN MESLEK YÜKSEKOKULU, KOZAN MESLEK YÜKSEKOKULU, SOSYAL BİLİMLER ENSTİTÜSÜ, EĞİTİM FAKÜLTESİ, İKTİSADİ VE İDARİ BİLİMLER FAKÜLTESİ, İLAHİYAT FAKÜLTESİ
		Yükseköğretim Kurumları Tezsiz Yüksek Lisans	İDARI VE MALİ İŞLER DAİRE BAŞKANLIĞI, STRATEJİ GELİŞTİRME DAİRE BAŞKANLIĞI, SAĞLIK BİLİMLERİ ENSTİTÜSÜ, FEN BİLİMLERİ ENSTİTÜSÜ, SOSYAL BİLİMLER ENSTİTÜSÜ
		Yükseköğretim Kurumları Uzaktan Eğitim	İDARI VE MALİ İŞLER DAİRE BAŞKANLIĞI, STRATEJİ GELİŞTİRME DAİRE BAŞKANLIĞI, ADANA MESLEK YÜKSEKOKULU, SOSYAL BİLİMLER ENSTİTÜSÜ
	YÜKSEKÖĞRETİMDE ÖĞRENCİ YAŞAMI	Yükseköğretimde Beslenme Hizmetleri	SAGLIK, KÜLTÜR VE SPOR DAİRE BAŞKANLIĞI
		Yükseköğretimde Kültür ve Spor Hizmetleri	SAGLIK, KÜLTÜR VE SPOR DAİRE BAŞKANLIĞI
		Yükseköğretimde Öğrenci Yaşamına İlişkin Diğer Hizmetler	SAGLIK, KÜLTÜR VE SPOR DAİRE BAŞKANLIĞI, ULUSLARARASI ÖĞRENCİ KOORDİNASYONU UYGULAMA VE ARAŞTIRMA MERKEZİ MÜDÜRLÜĞÜ
		Yükseköğretimde Sağlık Hizmetleri	SAGLIK, KÜLTÜR VE SPOR DAİRE BAŞKANLIĞI
YÖNETİM VE DESTEK PROGRAMI	TEFTİŞ, DENETİM VE DANIŞMANLIK HİZMETLERİ	Hukuki Danışmanlık ve Muhakemat Hizmetleri	HUKUK MÜŞAVİRLİĞİ
		İç Denetim	ÖZEL KALEM (REKTÖRLÜK)
	ÜST YÖNETİM, İDARİ VE MALİ HİZMETLER	Bilgi Teknolojilerine Yönelik Faaliyetler	BİLGİ İŞLEMİ DAİRE BAŞKANLIĞI
		Diğer Destek Hizmetleri	ÖZEL KALEM (GENEL SEKRETERLİK)
		Engellilerin Erişebilirliğinin Sağlanması	YAPI İŞLERİ VE TEKNİK DAİRE BAŞKANLIĞI
		Genel Destek Hizmetleri	ÖZEL KALEM (GENEL SEKRETERLİK), İDARI VE MALİ İŞLER DAİRE BAŞKANLIĞI, PERSONEL DAİRE BAŞKANLIĞI, STRATEJİ GELİŞTİRME DAİRE BAŞKANLIĞI
		İnsan Kaynakları Yönetimine İlişkin Faaliyetler	PERSONEL DAİRE BAŞKANLIĞI
		İnşaat ve Yapı İşlerinin Yürütülmesi	YAPI İŞLERİ VE TEKNİK DAİRE BAŞKANLIĞI
		Özel Kalem Hizmetleri	ÖZEL KALEM (REKTÖRLÜK)
		Strateji Geliştirme ve Mali Hizmetler	STRATEJİ GELİŞTİRME DAİRE BAŞKANLIĞI
		Taşınmaz Mal Gelirleriyle Yürütülecek Hizmetler	İDARI VE MALİ İŞLER DAİRE BAŞKANLIĞI, YAPI İŞLERİ VE TEKNİK DAİRE BAŞKANLIĞI
		Yükseköğretimde Öğrencilere Yönelik İdari Hizmetler	SAGLIK, KÜLTÜR VE SPOR DAİRE BAŞKANLIĞI, YAPI İŞLERİ VE TEKNİK DAİRE BAŞKANLIĞI, ÖĞRENCİ İŞLERİ DAİRE BAŞKANLIĞI

2- Performans Sonuçlarının Deęerlendirilmesi

a- Alt Program Hedef Ve Göstergeleriyle İlgili Gerçekleşme Sonuçları Ve Deęerlendirmeler

Performans Programı kapsamında yer verilen alt program hedefi ve göstergelerine ilişkin tablo aşağıda yer almaktadır.

ALT PROGRAM HEDEFİ	GÖSTERGE ADI	ÖLÇÜ BİRİMİ	SORUMLU BİRİM	2022 GERÇEKLEŞME SONUÇLARI
Ülkemizin Bilgi Birikiminin Arttırılmasına Ve Teknolojik Gelişimine Katkıda Bulunmak Üzere Yükseköğretim Kurumlarında Araştırma Altyapılarının Kurulması Ve Kapasitelerinin Güçlendirilmesi	Araştırma Altyapısı Projesi Tamamlanma Oranı	Oran	Yapı İşleri Ve Teknik Daire Başkanlığı	
	Ar-Ge'ye Harcanan Bütçenin Toplam Bütçeye Oranı	Oran	Strateji Geliştirme Daire Başkanlığı	
Yükseköğretim Kurumlarında İnovasyon Amaçlı Bilimsel Çalışmaların Arttırılması	BAP Kapsamında Desteklenen Araştırma Projeleri Sayısı	Sayı	Bilimsel Araştırma Projeler Birimi	
	Öğretim Elemanı Başına Düşen Ar-Ge Proje Sayısı	Sayı	Personel Daire Başkanlığı Strateji Geliştirme Daire Başkanlığı	
	Uluslararası Endekslerde Yer Alan Bilimsel Yayın Sayısı	Sayı	Bilgi İşlem Daire Başkanlığı	
	Ulusal Ve Uluslararası Kuruluşlar Tarafından Desteklenen Ar-Ge Projesi Sayısı	Sayı	Strateji Geliştirme Daire Başkanlığı	
	Üniversitenin Çevrecilik Alanlarında Aldığı Ödül Sayısı	Sayı	Genel Sekreterlik	
Toplumun Tüm Kesimlerine İhtiyaç Duyduğu Alanlarda Eğitimler Verilmesi, Kamu Kurum Ve Kuruluşları, Özel Sektör Ve Uluslararası Kuruluşlarla İşbirliğinin Gelişmesine Katkıda Bulunulması	Tamamlanan Sosyal Sorumluluk Projeleri Sayısı	Sayı	Tüm Birimler Sağlık, Kültür Ve Spor Daire Başkanlığı	
	Mezunlara Yönelik Gerçekleştirilen Faaliyet Sayısı	Sayı	Tüm Birimler Sağlık, Kültür Ve Spor Daire Başkanlığı	
	Ameliyat Sayısı	Sayı	Uygulama Ve Araştırma Hastanesi	
Tedavi Edici Sağlık Hizmetinin Erişilebilir Ve Etkili Olarak Sunulmasının Sağlanması	Üniversite Hastaneleri Nitelikli Yatak Oranı	Oran	Uygulama Ve Araştırma Hastanesi	
	Yatan Hasta Sayısı	Sayı	Uygulama Ve Araştırma Hastanesi	
	Üniversite Hastaneleri Yatak Doluluk Oranı	Oran	Uygulama Ve Araştırma Hastanesi	
	SCI, SCI-Expanded, SSCI Ve AHCI Kapsamındaki Dergilerde Öğretim Elemanı Başına Düşen Yayın Sayısı	Sayı	BİLGİ İŞLEM DAİRE BAŞKANLIĞI	
Alanında Yetkin, Araştırmacı, Bilgi Üreten Ve Aktaran Akademisyenler Yetiştirilmesi	Araştırma Bursundan Yararlanan Öğrenci Sayısı	Sayı	Strateji Geliştirme Daire Başkanlığı	
	YÖK Tarafından Öncelikli Alanlarında Sağlanan Burslardan Yararlanan Doktora Öğrenci Sayısı	Sayı	ÖĞRENCİ İŞLERİ DAİRE BAŞKANLIĞI	
	YÖK Tarafından Sağlanan Yurt Dışında Yabancı Dil Yeterliliklerinin Arttırılmasına Yönelik Burslardan Yararlanan Sayısı	Sayı	Öğrenci İşleri Daire Başkanlığı	
	Yükseköğretim Kurulu, Türkiye Bilimler Akademisi Ve TÜBİTAK Bilim, Teşvik Ve Sanat Ödülleri Sayısı	Sayı	Bilgi İşlem Daire Başkanlığı	
	Doktora Eğitimini Tamamlayanların Sayısı	Sayı	Öğrenci İşleri Daire	
	Eğitim Bilimleri Kontenjan Doluluk Oranı	Oran	Öğrenci İşleri Daire	
	Eğitimin Program Süresinde Bitirilme Oranı	Oran	Öğrenci İşleri Daire	

Mesleki Yeterlilik Sahibi Ve Gelişime Açık Mezunlar Yetiştirilmesi	Fen Bilimleri Kontenjan Doluluk Oranı	Oran	Öğrenci İşleri Daire Başkanlığı	
	Kütüphanede Bulunan Basılı Ve Elektronik Kaynak Sayısı	Sayı	Kütüphane Ve Dokümantasyon Daire Başkanlığı	
	Kütüphanede Bulunan Öğrenci Başına Düşen Basılı Ve Elektronik Kaynak Sayısı	Sayı	Kütüphane Ve Dokümantasyon Daire Başkanlığı	
	Kütüphaneden Yararlanan Kişi Sayısı	Sayı	Kütüphane Ve Dokümantasyon Daire Başkanlığı	
	Lisansüstü Öğrencilerin Toplam Öğrenciler İçindeki Payı	Oran	Öğrenci İşleri Daire Başkanlığı	
	Öğrenci Başına Düşen Eğitim Alanı	Metrekare	Yapı İşleri Ve Teknik Daire	
	Öğrenci Başına Düşen Kapalı Alan	Metrekare	Yapı İşleri Ve Teknik Daire Başkanlığı	
	Öğrenci Değişim Programlarından Yararlanan Öğrencilerin Oranı	Oran	Dış İlişkiler Birimi	
	Öğretim Üyesi Başına Düşen Öğrenci Sayısı	Sayı	Personel Daire Başkanlığı Öğrenci İşleri Daire Başkanlığı	
	Sağlık Bilimleri Kontenjan Doluluk Oranı	Oran	Öğrenci İşleri Daire Başkanlığı	
	Sosyal Bilimler Kontenjan Doluluk Oranı	Oran	Öğrenci İşleri Daire Başkanlığı	
	Uluslararası Kuruluşlarla Ortak Uygulanan Eğitim Programı Sayısı	Sayı		
	Yabancı Dilde Eğitim Veren Program Sayısı	Sayı	Akademik Birimler Öğrenci İşleri Daire Başkanlığı	
	Yabancı Uyruklu Akademisyen Sayısı	Sayı	Personel Daire Başkanlığı	
	Yabancı Uyruklu Öğrenci Sayısı	Sayı	Öğrenci İşleri Daire Başkanlığı	
	Yan Dal Ve Çift Ana Dal Programından Mezun Olanların Toplam Mezun Sayısına Oranı	Oran	Öğrenci İşleri Daire Başkanlığı	
	Yükseköğretim Öğrencilerine Sunulan Beslenme Ve Barınma Hizmetlerinin Kalitesinin Artırılması; Öğrencilerin Kişisel Ve Sosyal Gelişimi Desteklenerek Yaşam Kalitesinin Yükseltilmesi	Barınma Hizmetlerinden Yararlanan Öğrenci Sayısı	Sayı	Sağlık, Kültür Ve Spor Daire Başkanlığı
Beslenme Hizmetlerinden Yararlanan Öğrenci Sayısı		Sayı	Sağlık, Kültür Ve Spor Daire Başkanlığı	
Öğrenci Başına Düşen Sosyal Donatı Alanı		Metrekare	Sağlık, Kültür Ve Spor Daire Başkanlığı	
Öğrenci Kulüp Ve Topluluk Sayısı		Sayı	Sağlık, Kültür Ve Spor Daire Başkanlığı	
Sosyal, Kültürel Ve Sportif Faaliyet Sayısı		Sayı	Sağlık, Kültür Ve Spor Daire Başkanlığı	
Yükseköğretimde Öğrenci Başına Barınma Harcaması		TL		
Yükseköğretimde Öğrenci Başına Beslenme Harcaması		TL	Sağlık, Kültür Ve Spor Daire Başkanlığı	
Yükseköğretimde Öğrenci Yaşamından Memnuniyet Oranı		Oran	Sağlık, Kültür Ve Spor Daire Başkanlığı	

	Yükseköğretimde Öğrencilere Sunulan Sağlık Hizmetinden Yararlanan Öğrenci Sayısının Toplam Öğrenci Sayısına Oranı	Oran	Sağlık, Kültür Ve Spor Daire Başkanlığı	
--	---	------	---	--

3- Stratejik Plan Değerlendirme Tabloları

(Üniversitemiz 2019-2023 Dönemi Stratejik Planı kapsamında, ilgili birim bölümü dikkate alınarak 2022 yılı faaliyet döneminde mevcut olan performans göstergesine ait gerçekleşme durumuna yer verilecektir.)

(Amaç, Hedef ve Performans Göstergeleri hakkında detaylı bilgi için 2019-2023 Dönemi Stratejik Planda-

<http://sgdb.cu.edu.tr/tr/Belgeler/PlanProgramveRaporlar/CU20192023SP.pdf> yer alan hedef kartlarına bakınız.)

STRATEJİK AMAÇ-HEDEF NO	PERFORMANS GÖSTERGESİ (2022 YILI DIKKATE ALINACAKTIR.)	2022 YILI GERÇEKLEŞME SONUCU	İLGİLİ BİRİMLER
1-1.	SCI/SCI-E/SSCI/AHCI Endeskelerine giren toplam yayın sayısı		Akademik Birimler-Bilgi İşlem Daire Başkanlığı
	SCI/SCI-E/SSCI/AHCI Endeskelerine giren her bir yayın için ilgili dergi etki faktörleri toplam sayısı		
	SCI/SCI-E/SSCI/AHCI Endeskelerine giren dergilerde yapılan toplam atıf sayısı		
	Bilimsel araştırma yöntemleri ve araştırma sonuçlarının yayına dönüştürülmesi konusunda eğitim alan öğretim elemanı sayısı		
1-2.	Ulusal dış kaynaklı (TÜBİTAK vb. kamu kurum ve kuruluşlar, sanayi işbirliği) proje sayısı		Akademik ve İdari Birimler
	Uluslararası (AB, NATO vb.) kaynaklı proje sayısı		
1-3.	SCI/SCI-E/SSCI/AHCI Endekslerine giren toplam doktora tez sayısı		Akademik Birimler
	SCI/SCI-E/SSCI/AHCI Endekslerine giren doktora tezinden üretilmiş toplam yayın sayısı		
	SCI/SCI-E/SSCI/AHCI Endekslerine giren toplam yüksek lisans tez sayısı		
	SCI/SCI-E/SSCI/AHCI Endekslerine giren yüksek lisans tezinden üretilmiş toplam yayın sayısı		
	SCI/SCI-E/SSCI/AHCI Endekslerine giren doktora tezlerinden üretilmiş etki değeri 0,80 ve üzeri olan dergilerdeki toplam yayın sayısı		
	SCI/SCI-E/SSCI/AHCI Endekslerine giren yüksek lisans tezlerinden üretilmiş etki değeri 0,80 ve üzeri olan dergilerdeki toplam yayın sayısı		
1-4.	Yeni kurulan mükemmeliyet merkezi sayısı		Akademik ve Genel Sekreterlik
1-5.	Alınan toplam patent sayısı		Akademik Birimler
	Faydalı model ve endüstriyel tasarım toplam sayısı		
2-1.	Ön lisans, lisans ve lisansüstü düzeylerde değerlendirilen eğitim programı sayısı		Akademik Birimler, Öğrenci İşleri Daire Başkanlığı, Bilgi İşlem Daire Başkanlığı
	İç ve dış paydaş toplantılarında belirtilen görüşlerin yansıtıldığı eğitim programı sayısı		
	Uluslararası eğilimlerin analiz edilmesi sonucu ihtiyaç duyulan yeniliklerin müfredata yansıtıldığı eğitim programı sayısı		
	Saha uygulamalarının daha etkin yapılması amacıyla değerlendirilen eğitim programı sayısı		
	Eğitim programlarının gözden geçirilerek EOBS bilgileri güncellenen program sayısı		
2-2.	Bağlı değerlendirme sisteminiz, mezun kalitesini artırma yönünde revize edildi mi?	(Evet/Hayır)	Akademik Birimler, Sürekli Eğitim AUM, Uzaktan Eğitim AUM, Öğrenci İşleri Daire Başkanlığı, Bilgi İşlem Daire Başkanlığı,
	Değişim programları ile Üniversitemiz dışında eğitim alan öğrenci sayısı		
	Uzaktan eğitim yoluyla yaşam boyu öğrenme programlarından yararlanan öğrenci sayısı		

	Program hedef ve amacında belirtilen yabancı dil düzeyindeki öğrenci sayısı		
2-3.	Açılan eğitim becerilerini geliştirme programı sayısı		Eğitim Fakültesi ve Diğer Akademik Birimler
	Eğitim becerilerini geliştirme eğitimi alan öğretim elemanı sayısı		
2-4.	Tezli yüksek lisans ve doktora öğrenci sayısı		Enstitüler ve Diğer Akademik Birimler, Öğrenci İşleri Daire Başkanlığı,
	Çok disiplinli /disiplinler arası açılan lisansüstü program sayısı		
	Yeni açılan tezli lisansüstü program sayısı		
	100 öncelikli alanda açılan doktora program sayısı		
2-5.	100 öncelikli alanda burslandırılan doktora öğrenci sayısı		
	Yükseköğretim Kurumları Sınavı (YKS)'de yüzde 5'lik dilime giren öğrenci sayısı		Akademik Birimler, Öğrenci İşleri Daire Başkanlığı, Bilgi İşlem Daire Başkanlığı
	Akredite edilmiş program sayısı		
3-1.	Kamu-sanayi işbirliği faaliyetleri kapsamında ziyaret edilen firma ve kuruluş sayısı		Akademik Birimler, Genel Sekreterlik, Sağlık, Kültür ve Spor Daire Başkanlığı, Bilgi İşlem Daire Başkanlığı, Dış İlişkiler Birimi
	Yurtiçi ve yurtdışında katılan tanıtım faaliyet sayısı		
	Uluslararası ortak yürütülen program sayısı		
	Üniversiteyle ilgili bilimsel, sosyal, sanatsal sportif alanlarına ilişkin medyada yayınlanan içerik sayısı		
3-2.	Akademik birimler ve AUM'de açılan eğitim, sertifikasyon programı/ders sayısı		Akademik Birimler, Genel Sekreterlik (Sürekli Eğitim Araştırma ve Uygulama Merkezi), Personel Daire Başkanlığı
	Programlardan yararlanan Üniversitemiz toplam öğrenci ve personel sayısı		
	Programlardan yararlanan kurum dışı kişi sayısı		
3-3.	Üniversitede gerçekleştirilen ulusal ve uluslararası sportif, kültürel ve sanatsal faaliyet sayısı		Sağlık, Kültür ve Spor Daire Başkanlığı, Akademik ve İdari Birimler
	Spor, sanat ve kültürel faaliyetlere katılan kişi sayısı		
	Üniversitemizde yapılan sosyal sorumluluk proje sayısı		
	Uluslararası işbirliğiyle yapılan ve sosyal-beşeri konuları kapsayan proje sayısı		
3-4.	Düzenlenen mezunlar günü sayısı		Genel Sekreterlik, Akademik Birimler, Öğrenci İşleri Daire Başkanlığı, Bilgi İşlem Daire Başkanlığı
	Başarılı mezunlarımızın Üniversitemizde konuşmacı olarak katıldığı toplantı sayısı		
	Mezun takip sisteminde kayıtlı olan mezun öğrenci sayısı		
	Paydaş olarak görüşüne başvurulmuş mezun sayısı		
4-1.	Toplam patent başvuru sayısı		BAP, Akademik Birimler, Genel Sekreterlik, Bilgi İşlem Daire Başkanlığı
	Faydalı model/endüstriyel tasarım toplam başvuru sayısı		
	Düzenlenen patent günleri, patent sergisi ve verilen konferans sayısı		
4-2.	Lisans ve lisansüstü seviyesinde girişimcilik, teknoloji yönetimi ve inovasyon yönetimi ders sayısı		Akademik ve Genel Sekreterlik, Bilgi İşlem Daire Başkanlığı
	Teknoloji Transfer Ofisi, teknokent ve kuluçka merkezinde çalışan tam zamanlı kişi sayısı		
	Üniversite dışına ve içine yönelik düzenlenen girişimcilik, teknoloji yönetimi ve inovasyon yönetimi eğitimi/sertifika programı sayısı		
	Yenilikçi fikirlerin belirlenmesine yönelik olarak üniversitenin tüm öğrencilerini ve personelini kapsamına alan ödüllü, yenilikçi fikir ve iş modeli yarışma sayısı		
4-3.	Akademisyenlerin Teknokent'te ve kuluçka merkezinde, ortak veya sahip olduğu faal firma sayısı		Bilgi İşlem Daire Başkanlığı, Genel Sekreterlik
	Üniversite öğrencilerinin ya da mezun olanların teknokentlerde, kuluçka merkezlerinde, TEKMER'lerde ortak veya sahip olduğu faal firma sayısı		
	Akademisyenlerin teknokentlerde, kuluçka merkezlerinde, TEKMER'lerde ortak veya sahip olduğu firmalarda istihdam edilen kişi sayısı		
4-4.	Üniversite-sanayi işbirliğinde yapılan Ar-Ge ve yenilik projeleri sayısı		Akademik Birimler, Bilimsel Araştırma Projeleri Koordinasyon Birimi, Dış İlişkiler Birimi, Bilgi İşlem Daire Başkanlığı, Personel Daire Başkanlığı, Strateji Geliştirme Daire Başkanlığı, Hukuk Müşavirliği
	Üniversite-sanayi işbirliğinde yapılan Ar-Ge ve yenilik projelerinden alınan fon tutarı (TL)		
	Uluslararası işbirliği ile yapılan Ar-Ge ve yenilik proje sayısı		
	Uluslararası Ar-Ge ve yenilik işbirliklerinden elde edilen fon tutarı (TL)		
	İşbirliği protokolleri çerçevesinde Üniversitemiz dışında görevlendirilen öğretim elemanı/öğrenci sayısı		
5-1.	İdari personel iş doyumu artış oranı (%)		Genel Sekreterlik, Personel Daire Başkanlığı

	İdari personel kurumsal bağılılık artış oranı (%)		
	Temel yetkinliklere yönelik eğitim sayısı		
	İşle ilgili yetkinlik eğitimi sayısı		
	Yönetmelik yetkinlik eğitimi sayısı		
5-2.	Toplam eğitim alanı (m2)		Yapı İşleri ve Teknik Daire Başkanlığı, Akademik Birimler, Bilgi İşlem Daire Başkanlığı
	Yenilenen eğitim ve çalışma alanı (m2)		
	Teknolojik donanımı iyileştirilen eğitim alanı (m2)		
	Merkezi Kütüphane tarafından sunulan elektronik ve basılı yayın ile veri tabanı sayısı		Kütüphane ve Dokümantasyon Daire Başkanlığı
Merkezi Kütüphaneden yararlanan kişi sayısı			
5-3.	Veri işleme ve depolama kapasitesi (TB)		Bilgi İşlem Daire Başkanlığı
	İnternete bağlanma hızı (MBPS)		
	Kampüs kablosuz erişim bağlantı nokta sayısı		
	Üniversite hizmetlerine yönelik otomasyonların entegrasyon oranı (%)		
5-4.	Dış kaynaklı proje sayısı		Bilimsel Araştırma Projeleri Koordinasyon Birimi, Strateji Geliştirme Daire Başkanlığı, Genel Sekreterlik
	Ulusal ve uluslararası danışmanlık ve araştırma fonlarından sağlanan kaynak tutarı (TL)		
	Bağış tutarı (TL)		

4- Performans Bilgi Sisteminin Değerlendirilmesi

(Performans göstergelerine ilişkin değerlendirmeler, veri toplanması, işlenmesi ve kalitesine ilişkin değerlendirmeler, veri elde edilmeyen durumlar ve nedenleri ile performans bilgi sisteminin geliştirilmesine yönelik birim tarafından yapılan tespitlere ve yürütülen çalışmalara yer verilecektir.)

5- Diğer Hususlar

(Bu bölüme, yukarıdaki ana başlıklarda yer almayan ancak birimin açıklanmasını gerekli gördüğü diğer hususlara özet olarak yer verilecektir. Birimin açıklanmasını gerekli gördüğü başkaca hususlar yok ise bu bölüme raporda yer verilmeyecektir.)

IV- KURUMSAL KABİLİYET ve KAPASİTENİN DEĞERLENDİRİLMESİ

A- ÜSTÜNLÜKLER

(Bu başlık altında, orta ve uzun vadeli hedeflerine ulaşabilmesi sürecinde teşkilat yapısı, organizasyon yeteneği, teknolojik kapasitesi gibi unsurlar açısından içsel bir durum değerlendirmesi yapılarak birimin üstün yanlarına yer verilecektir.)

B- ZAYIFLIKLAR

(Bu başlık altında, orta ve uzun vadeli hedeflerine ulaşabilmesi sürecinde teşkilat yapısı, organizasyon yeteneği, teknolojik kapasitesi gibi unsurlar açısından içsel bir durum değerlendirmesi yapılarak birimin zayıf yanlarına yer verilecektir.)

C- DEĞERLENDİRME

(Bu başlık altında, yeni dönemde hazırlanacak performans programlarına ışık tutacak şekilde uygulamaya ilişkin genel bir değerlendirme yapılacak, izleyen yıllarda performans programında yer alması gereken hedefler ve bununla bağlantılı göstergelere ve faaliyetlere ilişkin değerlendirmelere yer verilecektir.)

V- ÖNERİ VE TEDBİRLER

(Bu başlık altında, faaliyet yılı sonuçları ile genel ekonomik koşullar, bütçe imkânları ve beklentiler göz önüne alınarak, birimin gelecek yıllarda hedef ve faaliyetlerinde yapmayı planladığı değişiklikler ile karşılaşabileceği risklere ve bunlara yönelik alınması gereken tedbirlere yer verilecektir.)

EKLER

EK-1 HARCAMA YETKİLİSİ İÇ KONTROL GÜVENCE BEYANI

İÇ KONTROL GÜVENCE BEYANI*

Harcama yetkilisi olarak görev ve yetkilerim çerçevesinde;

Harcama birimimizce gerçekleştirilen iş ve işlemlerin idarenin amaç ve hedeflerine, iyi mali yönetim ilkelerine, kontrol düzenlemelerine ve mevzuata uygun bir şekilde gerçekleştirildiğini, birimimize bütçe ile tahsis edilmiş kaynakların planlanmış amaçlar doğrultusunda etkili, ekonomik ve verimli bir şekilde kullanıldığını, birimimizde iç kontrol sisteminin yeterli ve makul güvenceyi sağladığını bildiririm.

Bu güvence, harcama yetkilisi olarak sahip olduğum bilgi ve değerlendirmeler, yönetim bilgi sistemleri, iç kontrol sistemi değerlendirme raporları, izleme ve değerlendirme raporları ile denetim raporlarına dayanmaktadır.

Bu raporda yer alan bilgilerin güvenilir, tam ve doğru olduğunu beyan ederim.

(ADANA – .../...../2023)***

İmza

Adı Soyadı Salih KAFKAS

Unvanı Profesör

* Harcama yetkilileri tarafından imzalanan iç kontrol güvence beyanı birim faaliyet raporlarına eklenir.

** Yıl içinde harcama yetkilisi değişmişse "benden önceki harcama yetkilisi/yetkililerinden almış olduğum bilgiler" ibaresi de eklenir.

*** Harcama yetkilisinin herhangi bir çekincesi varsa bunlar liste olarak bu beyana eklenir ve beyanın bu çekincelerle birlikte dikkate alınması gerektiği belirtilir.